

# Инструменты миграции данных: входящие сальдо

SAP Business One  
Версия 9.0



# Цели

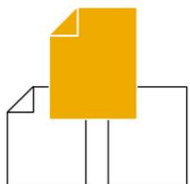
---



Цели:

- Ввод начальных сальдо бизнес-партнеров, запасов и основных счетов в SAP Business One.

# Бизнес-сценарий



- Через два дня клиент переходит к продуктивной эксплуатации. После закрытия прежней системы требуется перенести из нее сальдо счетов в SAP Business One
- Для этого необходимо ввести сальдо для основных счетов и бизнес-партнеров, а также ввести количество и себестоимость товаров таким образом, чтобы финансовые отчеты сходились



Баланс

Отчет о  
прибылях и  
убытках

# Подготовка к продуктивной эксплуатации



# Порядок миграции данных для входящих сальдо

## 1. Основные данные

2. Количество и себестоимость товаров (после инвентаризации)

3. Открытые операции, не влияющие на запасы\*:

- Заказы на продажу и закупку
- Продажи и закупки\*\*
- Платежи
- Производственные заказы

***Справочная информация: руководство по миграции данных***

4. Итоговые входящие сальдо:

- Сальдо бизнес-партнеров\*\*\*
- Сальдо основных счетов
- Банковские операции



# Порядок миграции данных для входящих сальдо

## 1. Основные данные

2. Количество и себестоимость товаров (после инвентаризации)

3. Открытые операции, не влияющие на запасы\*:

- Заказы на продажу и закупку
- Продажи и закупки\*\*
- Платежи (не связанные с продажами)
- Производственные заказы

**Справочная информация:**

***руководство по миграции данных***

4. Итоговые входящие сальдо:

- Сальдо бизнес-партнеров\*\*\*
- Сальдо основных счетов
- Банковские операции



# Порядок миграции данных для входящих сальдо

## 1. Основные данные

2. Количество и себестоимость товаров (после инвентаризации)

3. Открытые операции, не влияющие на запасы\*:

- Заказы на продажу и закупку
- Продажи и закупки\*\*
- Платежи (не связанные с продажами)
- Производственные заказы

**Справочная информация:**

**руководство по миграции данных**

4. Итоговые входящие сальдо:

- Сальдо бизнес-партнеров\*\*\*
- Сальдо основных счетов
- Банковские операции





# Порядок миграции данных для входящих сальдо

1. Основные данные

2. Количество и себестоимость товаров (после инвентаризации)

3. Открытые операции, не влияющие на запасы\*:

- Заказы на продажу и закупку
- Продажи и закупки\*\*
- Платежи (не связанные с продажами)
- Производственные заказы

**Справочная информация:**

**Руководство по миграции данных**

4. Итоговые входящие сальдо:

- Сальдо бизнес-партнеров\*\*\*
- Сальдо основных счетов
- Банковские операции





# Порядок миграции данных для входящих сальдо (продолжение)

1. Основные данные
2. Количество и себестоимость товаров (после инвентаризации)
3. Открытые операции, не влияющие на запасы\*:
  - Заказы на продажу и закупку
  - Продажи и закупки\*\*
  - Платежи (не связанные с продажами)
  - Производственные заказы

**Справочная информация:**  
**руководство по миграции данных**

4. Итоговые входящие сальдо:
  - Сальдо бизнес-партнеров\*\*\*
  - Сальдо основных счетов
  - Банковские операции



# Миграция сальдо бизнес-партнеров

- Рекомендуемые методы импортирования сальдо счетов бизнес-партнеров из прежней системы

## **Data Transfer Workbench**

- Импорт исходных продаж и закупок в виде счетов за услуги во избежание воздействия на запасы

## **Операция Входящее сальдо в SAP Business One**

- Ввод сальдо для нескольких бизнес-партнеров на одном экране

Примечание: При наличии нескольких операций по счету бизнес-партнера необходимо вместе с клиентом решить, выполнять ли импорт общего сальдо в виде одной фиксированной суммы или в виде отдельных операций

# Сальдо бизнес-партнеров

- Необходимо проконсультировать клиента по возможным последствиям различных методов
- Убедитесь, что периоды проводок определены для выполнения проводок в исходные даты

## DTW

- Документ в качестве источника для исходного счета может быть сопоставлен с платежом
- Можно импортировать предоплату и оплату в счет с помощью шаблонов DTW или в виде входящих сальдо
- Использование исходных дат из прежней системы для поддержания правильности сроков
- Проведение бухгалтерской операции (код происхождения IN)
- Сохранение исходной нумерации документов

## Операция Входящее сальдо

- Без документа в качестве источника, однако бухгалтерская операция может быть сопоставлена с платежом
- Можно вводить сальдо для предоплат и оплат в счет
- Ввод сальдо каждой операции по отдельности с исходным сроком исполнения для поддержания правильности сроков
- Проведение бухгалтерской операции (код происхождения OV)

Примечание: Связанные контрольные счета дебиторской и кредиторской задолженности обновляются одновременно

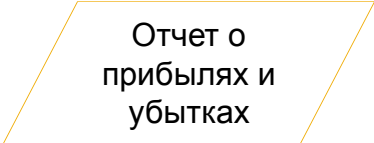
# Результат миграции сальдо бизнес-партнеров

---

- В балансе связанные контрольные счета дебиторской и кредиторской задолженности обновляются одновременно, поэтому эти счета должны соответствовать прежней системе
- Во избежание обновления счетов доходов и расходов в разделе прибылей и убытков необходимо в качестве корреспондирующего счета использовать счет входящих сальдо



Баланс



Отчет о  
прибылях и  
убытках

## Шаблоны DTW для сальдо бизнес-партнеров

- Data Transfer Workbench - Импорт открытых продаж и закупок в виде счетов за услуги

*Шаблоны > Продажи > Продажа*

OINV – Документы

INV1 – Строки\_документов

*Шаблоны > Закупки > Закупка*

ORCH – Документы

RCH1 – Строки\_документов

	A	B	C	D	E	F	G	M	N
1	DocNum	DocType	HandWritten	Printed	DocDate	DocDueDate	CardCode	DocTotal	Reference1
2	DocNum	DocType	Handwritten	Printed	DocDate	DocDueDate	CardCode	DocTotal	Ref1
3	456	dDocument_Service	tYES	psYES	20130301	20130401	C001	2500.00	Opening balance
4	457	dDocument_Service	tYES	psYES	20130302	20130402	C025	1460.50	Opening balance
5	458	dDocument_Service	tYES	psYES	20130315	20130415	C042	3780.59	Opening balance

Тип  
Услуга

Нумерация  
документов  
вручную

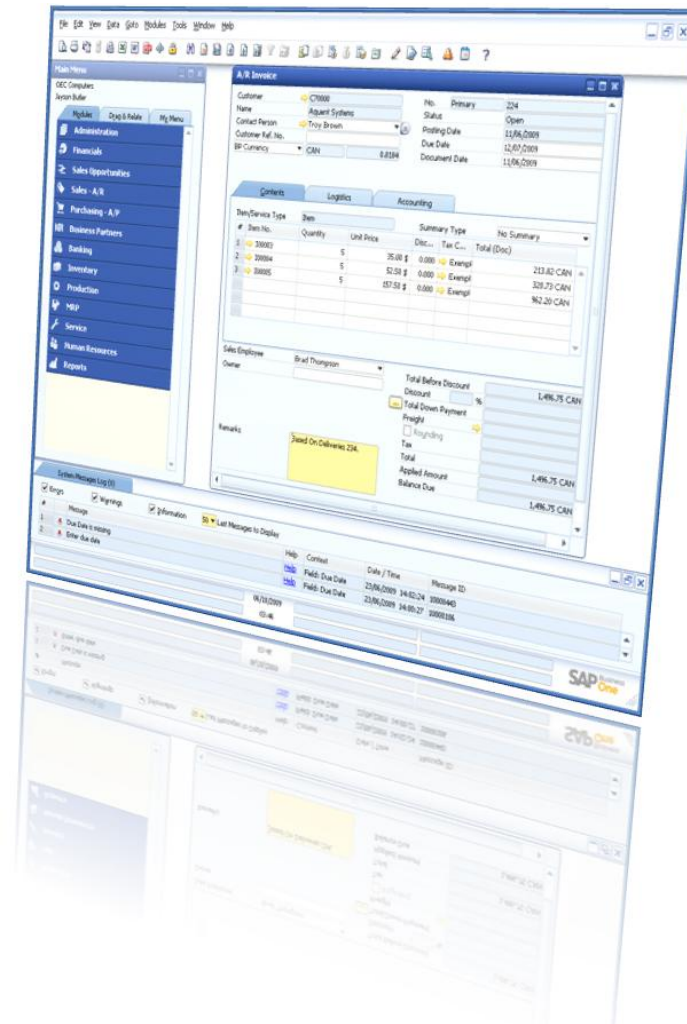
# Операция входящих сальдо

**Администрирование → Инициализация системы → Входящие сальдо  
→ Начальное сальдо БП**

Дата ис...	Код	Название	Сальдо (НВ)	ВС (НВ)	Сальдо (ИВ)	ВС (ИВ)	Сальдо (СВ)	ВС (СВ)
01.01.14	C0004	Рога и копыта	1,843,773.60 руб				40,972.75 EUR	
01.01.14	C20000	IT-Центр	6,956,076.87 руб				196,498.79 EUR	
01.01.14	C23900	МегаКомПлюс Торговый Дом	2,272,067.73 руб				60,446.45 EUR	
01.01.14	C30000	Планета компьютеров	3,900,421.78 руб				107,001.32 EUR	
01.01.14	C40000	Крафт-М	5,584,267.17 руб				159,453.75 EUR	
01.01.14	C42000	ИнтерДа	4,945,731.92 руб				257,740.01 EUR	
01.01.14	C50000	КомКом	4,077,069.74 руб				112,878.28 EUR	
01.01.14	C60000	Последний бит	5,611,341.68 руб				155,591.32 EUR	
01.01.14	C70000	iByte	4,935,185.51 руб				136,363.68 EUR	
01.01.14	c9001	Клиент 1	15,979.37 руб				368.44 EUR	
01.01.14	C99998	Покупатель через интернет	64,532.08 руб				1,434.06 EUR	
			-2,000.00 руб				-44.44 EUR	
			552,782.64 руб				-434,206.32 EUR	
			268,393.50 руб				-370,280.14 EUR	
			120,191.64 руб				-240,065.15 EUR	
			342,175.40 руб				-349,275.66 EUR	
			412,625.54 руб				-245,765.06 EUR	
			374,111.87 руб				-425,620.44 EUR	
			050,196.88 руб				-364,061.95 EUR	
			129,501.54 руб				-238,782.52 EUR	

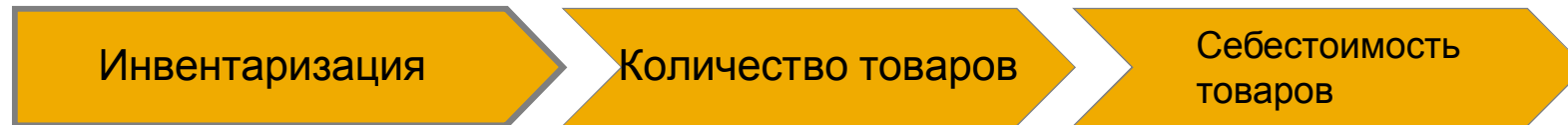
- Если независимая кнопка *Показывать кредитовое сальдо с отрицательным знаком* активна, введите знак минуса для кредитовых сальдо.

# Демонстрация





# Количество и себестоимость товаров



- Необходимо учесть физическое количество и себестоимость
- При использовании непрерывного учета запасов себестоимость зависит от метода оценки:
  - Стандартная цена
  - Скользящее среднее
  - FIFO



# Миграция количества и себестоимости товаров

- Рекомендуемые методы импортирования количества и себестоимости товаров из прежней системы
- Все методы поддерживают информацию о партиях и серийных номерах

## **Операция Входящее сальдо запасов в SAP Business One**

- Ввод количества и себестоимости на одном экране.

## **Data Transfer Workbench (поступления товаров без шаблона поступления)**

- Ввод количества и себестоимости из шаблона электронной таблицы.

## **Указание документа вручную (с использованием поступлений товаров без документа поступления)**

- Это простейший метод при небольшом числе товаров.

# Операция Входящее сальдо

## Запасы > Операции по складу > Входящее сальдо запасов

- Операция входящего сальдо запасов позволяет вводить количество и цену за единицу
- При необходимости можно выбрать источник цен в качестве прайс-листа

№	Номер то...	Наименование т...	Склад	Складское ме...	На складе	Входящее сальдо	Цена
1	A00001	Принтер IBM Infoprint	01		861	1	7,778.22 руб
2	A00005	Принтер HP Color Laser	01		1,011	1	7,303.69 руб
3	B10000	Бумага для принтера	01		350	1	24.24 руб
4	C00001	Мат.плата P4 Turbo	01		1,245	1	7,465.77 руб
5							

# Операция Входящее сальдо (продолжение)

## Запасы > Операции по складу > Входящее сальдо запасов

- Если ведение товара осуществляется по партиям или серийным номерам, щелкните правой кнопкой мыши по строке товара для ввода соответствующей информации о партии или серийном номере

Входящие сальдо запасов

Дата регистрации: 01.01.14 №: Первич. 1  
Дата документа: 01.01.14 Ссылка 2:  
Источник цены для проводки складского з: Себестоимость товz

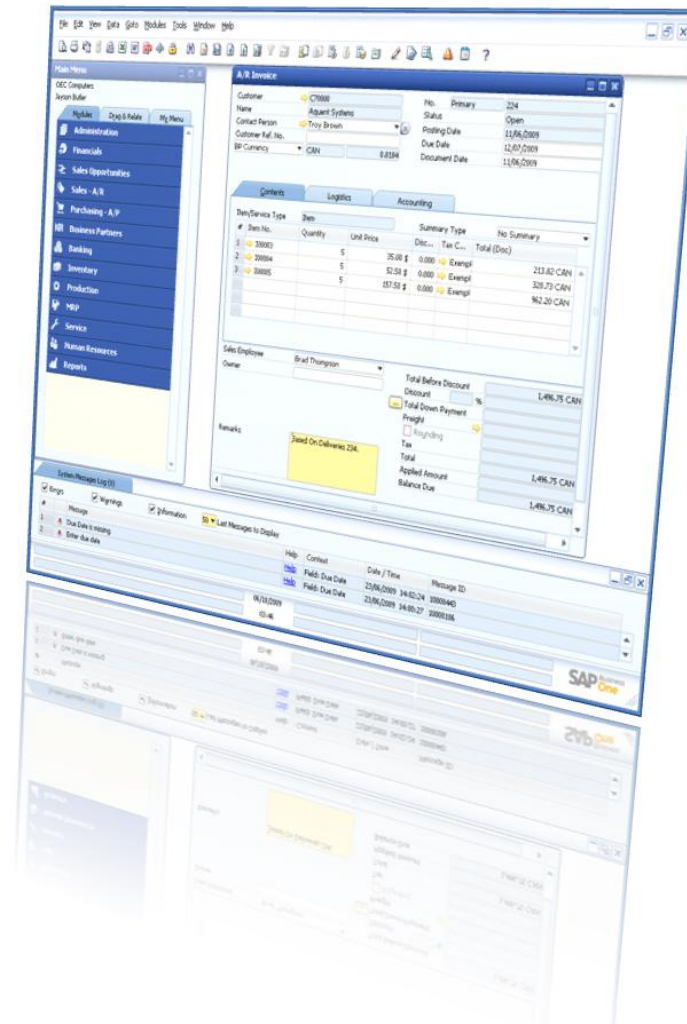
№	Номер то...	Наименование т...	Склад	Складское ме...	На складе	Входящее сальдо	Цена
1	A00001	Принтер IBM Infoprint	01		861	1	7,778.22 руб
2	A00005	Принтер HP Color Laser	01		1,011	1	7,303.69 руб
3	B10000	Бумага для принтера	01		350	1	24.24 руб
4	C00001	Мат.плата P4 Turbo	01		1,245	1	7,465.77 руб
5							

Примечания

Описание опера: Начальные остатки

Добавить Отменить Добавить товары

# Демонстрация



## Сальдо основных счетов

Наименование счета	Дебет	Кредит
<i>Активы:</i>		
Денежные средства	5 000	
Запасы	500	
Дебиторская задолженность	1 500	
<i>Пассивы:</i>		
Заемные средства		2 000
Расчеты по заработной плате		1 500
Кредиторская задолженность		700
<i>Собственный капитал:</i>		
Уставный капитал		200
Нераспределенная прибыль		2 600
Итого:	7 000	7 000

- При переходе к продуктивной эксплуатации в начале нового финансового года переносятся только балансовые счета
- При переходе к продуктивной эксплуатации в течение финансового года необходимо также перенести сальдо из "Прибылей и убытков"
- Закрытие периода

# Миграция сальдо основных счетов

- Рекомендуемые варианты импортирования сальдо основных счетов из прежней системы
- Не следует вводить сальдо дважды для контрольных счетов дебиторской и кредиторской задолженности или счетов запасов

## Бухгалтерская операция

- Ввод нескольких счетов. Происхождение: бухгалтерская операция вручную

## Операция входящего сальдо основных счетов

- Ввод значений основного счета на одном экране. Происхождение: входящее сальдо (ОВ)



# Операция входящих сальдо

Администрирование → Инициализация системы → Входящие сальдо  
→ Входящее сальдо основных счетов

- Для каждого основного счета проводится отдельная бухгалтерская операция с одинаковой датой регистрации
- Для распространения сальдо на весь финансовый год следует провести сальдо для каждого периода

Начальное сальдо счетов

Корр. счет для вх. сальдо → 000 Вспомогательный счет

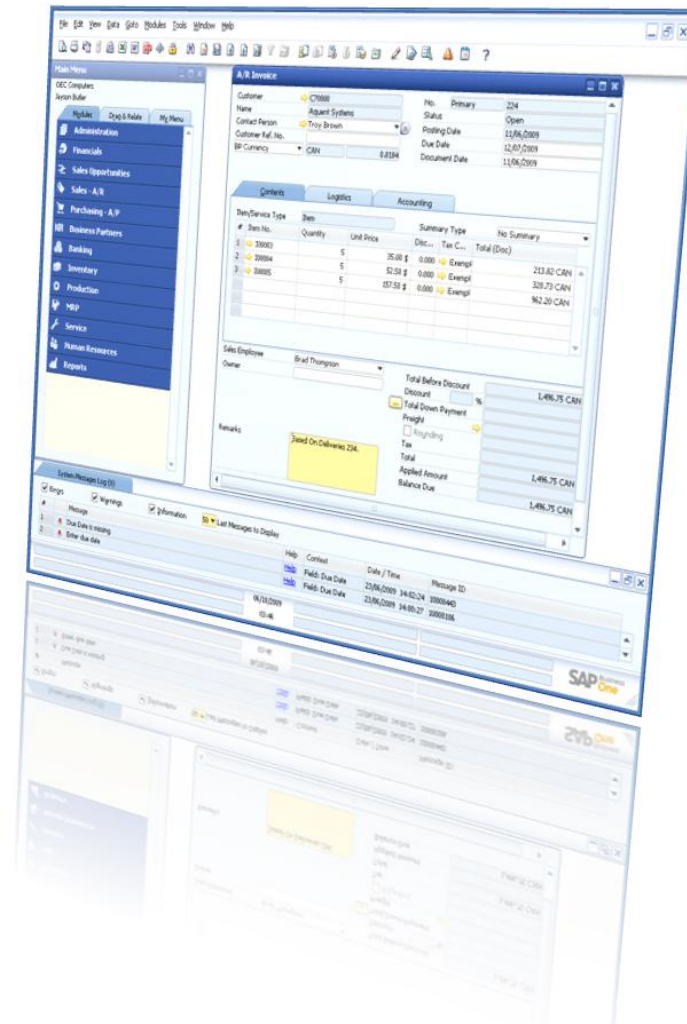
Дата Ссылка 1 Ссылка 2 Примечания

01.01.14 Начальное сальдо счетов

Дата исполнения	Код	Название	Сальдо (НБ)	ВС (НБ)	Сальдо (ИБ)	ВС (ИБ)	Сальдо (СВ)	ВС (СВ)
01.01.14	500101	Касса - рубли	208,647.80 руб				4,959.37 EUR	
01.01.14	500102	Касса - валюта						
01.01.14	500103	Денежные документы						
01.01.14	510101	Расчетный счет - 1	24,330,137.17 руб				696,590.14 EUR	
01.01.14	510102	Расчетный счет - 2	750,000.00 руб				21,747.83 EUR	
01.01.14	520101	Валютный счет - 1						
01.01.14	520102	Валютный счет - 2						
01.01.14	550101	Аккредитивы						
01.01.14	550201	Чековые книжки						
01.01.14	550301	Депозиты						
01.01.14	550401	Прочие счета						
01.01.14	570101	Переводы в пути - руб.	1,000.00 руб				22.22 EUR	
01.01.14	570102	Переводы в пути - валюта						
01.01.14	580101	Паи						
01.01.14	580102	Акции						
01.01.14	580201	Долговые ценные бумаги						
01.01.14	580301	Долгосрочные						
01.01.14	580302	Краткосрочные						
01.01.14	580401	Вклады по договору простого товарищ						
01.01.14	580501	Приобретенные права в рамках оказ						
01.01.14	590101	Резерв под обеспечение долгосрочн						
01.01.14	590102	Резерв под обеспечение краткосрочн						
01.01.14	600101	Расчеты с поставщиками и подрядчи	-102,407,992.71 руб				-2,671,568.64 EUR	
01.01.14	600102	Расчеты с поставщиками и подрядчи						
01.01.14	600103	Расчеты с поставщиками и подрядчи						
01.01.14	600201	Векселя выданные на срок менее 1 г	100.00 руб				2.31 EUR	
01.01.14	600202	Векселя выданные на срок менее 1 г						
01.01.14	600301	Авансы уплаченные - рубли						

Если индикатор **Показывать кредитовое сальдо с отрицательным знаком** установлен, введите знак минуса для кредитовых сальдо.

# Демонстрация



# Банковские операции

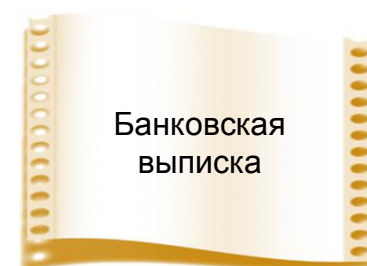
- Выверка счетов денежных средств и банковских счетов до ввода сальдо
- Отдельный ввод не выверенных операций

## **Полностью выверенные счета**

- Ввод сальдо с помощью операции входящих сальдо в SAP Business One

## **Открытые банковские операции (не выверенные)**

- Импорт каждой операции в виде бухгалтерской операции с помощью DTW



## **Выверка**



# Отчеты по выверке

---

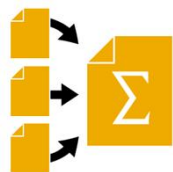
## Прежняя система

- Количество и стоимость запасов
- Сальдо бизнес-партнеров
- Сальдо основных счетов
- Открытые заказы

## SAP Business One

- Отчет по проверке запасов
- Отчеты по срокам оплаты
- Балансовый отчет / Отчет о прибылях и убытках
- Необработанные документы

# Ключевые аспекты



Ключевые аспекты данной темы:

- Целью ввода входящих сальдо является сопоставление финансовых отчетов прежней системы и системы SAP Business One.
- Для ввода входящих сальдо существует несколько способов. Необходимо тщательно согласовывать планы с клиентом.
- SAP рекомендует выполнять миграцию справочников данных и операций из прежней системы в следующем порядке:
  1. Справочники данных
  2. Количество и себестоимость товаров
  3. Открытые операции
  4. Итоговые входящие сальдо для бизнес-партнеров, товаров, основных счетов и банковских операций
- В ходе подготовки к продуктивной эксплуатации прежняя система останавливается и пересчитывается склад. Открытые операции должны быть по возможности закрыты. Счета бизнес-партнеров и банковские счета должны быть выверены до ввода входящих сальдо.
- Структурированный подход к вводу входящих сальдо изложен в Руководстве по миграции данных.



# Спасибо!

---

Изучение раздела, посвященного входящим  
сальдо, завершено.

Спасибо за внимание.

# © 2013 SAP AG. Все права защищены.

Воспроизведение и передача любого фрагмента настоящей публикации в любой форме и с любой целью без явного разрешения SAP AG запрещены. Информация в данном документе может быть изменена без предварительного уведомления.

Некоторые программные продукты, предлагаемые компанией SAP AG и ее дистрибьюторами, содержат запатентованные компоненты от других поставщиков программного обеспечения.

Microsoft, Windows, Excel, Outlook, PowerPoint, Silverlight и Visual Studio являются зарегистрированными торговыми марками корпорации Microsoft.

IBM, DB2, DB2 Universal Database, System i, System i5, System p, System p5, System x, System z, System z10, z10, z/VM, z/OS, OS/390, zEnterprise, PowerVM, Power Architecture, Power Systems, POWER7, POWER6+, POWER6, POWER, PowerHA, pureScale, PowerPC, BladeCenter, System Storage, Storwize, XIV, GPFS, HACMP, RETAIN, DB2 Connect, RACF, Redbooks, OS/2, AIX, Intelligent Miner, WebSphere, Tivoli, Informix и Smarter Planet являются торговыми марками или зарегистрированными торговыми марками IBM Corporation.

Linux является зарегистрированной торговой маркой Линуса Торвальдса на территории США и других стран.

Adobe, логотип Adobe, Acrobat, PostScript и Reader являются торговыми марками или зарегистрированными торговыми марками Adobe Systems Incorporated на территории США и других стран.

Oracle и Java являются зарегистрированными торговыми марками компании Oracle и ее аффилированных компаний.

UNIX, X/Open, OSF/1 и Motif являются зарегистрированными торговыми марками Open Group.

Citrix, ICA, Program Neighborhood, MetaFrame, WinFrame, VideoFrame и MultiWin являются зарегистрированными торговыми марками Citrix Systems, Inc.

HTML, XML, XHTML и W3C являются торговыми марками или зарегистрированными торговыми марками W3C®, World Wide Web Consortium, Технологический институт штата Массачусетс.

Apple, App Store, iBooks, iPad, iPhone, iPhoto, iPod, iTunes, Multi-Touch, Objective-C, Retina, Safari, Siri и Xcode являются торговыми марками или зарегистрированными торговыми марками Apple Inc.

iOS является зарегистрированной торговой маркой Cisco Systems Inc.

Google App Engine, Google Apps, Google Checkout, Google Data API, Google Maps, Google Mobile Ads, Google Mobile Updater, Google Mobile, Google Store, Google Sync, Google Updater, Google Voice, Google Mail, Gmail, YouTube, Dalvik и Android являются торговыми марками или зарегистрированными торговыми марками Google Inc.

INTERMEC является зарегистрированной торговой маркой Intermec Technologies Corporation.

Wi-Fi является зарегистрированной торговой маркой Wi-Fi Alliance.

Bluetooth является зарегистрированной торговой маркой Bluetooth SIG Inc.

Motorola является зарегистрированной торговой маркой Motorola Trademark Holdings LLC.

Computop является зарегистрированной торговой маркой Computop Wirtschaftsinformatik GmbH.

SAP, R/3, SAP NetWeaver, Duet, PartnerEdge, ByDesign, SAP BusinessObjects Explorer, StreamWork, SAP HANA и другие продукты и сервисы SAP, упоминаемые в данном документе, а также их соответствующие логотипы являются торговыми марками или зарегистрированными торговыми марками SAP AG на территории Германии и других стран.

Business Objects и логотип Business Objects, BusinessObjects, Crystal Reports, Crystal Decisions, Web Intelligence, Xcelsius и другие продукты и сервисы Business Objects, упоминаемые в данном документе, а также их соответствующие логотипы являются торговыми марками или зарегистрированными торговыми марками Business Objects Software Ltd. Business Objects входит в группу компаний SAP.

Sybase и Adaptive Server, iAnywhere, Sybase 365, SQL Anywhere и другие продукты и сервисы Sybase, упоминаемые в данном документе, а также их соответствующие логотипы являются торговыми марками или зарегистрированными торговыми марками Sybase, Inc. Sybase входит в группу компаний SAP.

Crossgate, m@gic EDDY, B2B 360° и B2B 360° Services являются зарегистрированными торговыми марками Crossgate AG на территории Германии и других стран. Crossgate входит в группу компаний SAP.

Все прочие упоминаемые в данном документе названия продуктов и сервисов являются торговыми марками соответствующих компаний. Данные в настоящем документе предоставлены исключительно в информационных целях. Национальные спецификации продуктов могут различаться.