

Инструменты миграции данных: DTW – Бизнес-Партнеры

SAP Business One
Версия 9.0



Цели



Цель:

- Импорт справочника бизнес-партнеров с помощью Data Transfer Workbench

Бизнес-сценарий



- Вам необходимо импортировать записи бизнес-партнеров из старой системы в новую компанию.
- Записи экспортированы в электронную таблицу.
- Справочник включает в себя дополнительные поля, добавленные как пользовательские поля.

Решение: Используйте Data Transfer Workbench для импорта данных в объекты бизнес-партнеров.

A	B	C	D	E	F	G

DTW - Бизнес-партнеры

Шаблоны > Бизнес-партнеры > Справочник бизнес-партнеров

OCRD (родительский)

— OCPР (контакты)

— OCRB (банковские
счета)

— CRD1 (адреса)

— CRD2 (методы
платежа)

— OSPG (группы скидок)

и т. д.

Справочник бизнес-партнеров

Код	Вручную	C0004	Заказчик	Нац. валюта	
Название	Рога и копыта			Сальдо счета БП	1,843,773.60
Название, иностр. язык				Отгрузки	0.00
Группа	Нерентабельные			Заказы	18,542,216.50
Валюта	Рубль			Возможности продаж	
ИНН					

Общие | Контакты | Адреса | Условия оплаты | Прогон платежей | Бухгалтерия | Свойства | Примечания | Приложения

Телефон 1
Телефон 2
Мобильный телефон
Факс
E-mail
Веб-сайт
Способ доставки
Пароль
Метка
Проект БП
Отрасль
Вид бизнес-партнера: Компания

Использовать счет отгрузки

Псевдоним

Активен Неактивен Расширенно

Контактное лицо
ОКПО
КПП
Примечания
Менеджер продаж: Нет
БП (канал сбыта)
Технический специалист
Регион
Язык: Russian
GLN

ОК Отменить Также возможно:

Родительский шаблон

- Введите ключевую информацию для бизнес-партнера в шаблон OCRD:

OCRD – BusinessPartners.xlt

Поле	Значение
CardType	cCustomer (по умолчанию) cSupplier
GroupCode	Код из таблицы OCRG
Валюта	По умолчанию используется национальная валюта
Условия оплаты	По умолчанию из общих параметров настройки
Номер прайс-листа	По умолчанию 1) прайс-лист, связанный с группой БП, или 2) прайс-лист из условий оплаты

Дочерний шаблон - Контактные лица

- Чтобы импортировать контактную информацию, используйте дочерний шаблон OCPР
- Введите каждый контакт в отдельную строку

	A	B	C	D	E	F	G	H	I	J
1	<u>CardCode</u>	<u>CardName</u>	<u>CardType</u>	<u>GroupCode</u>	<u>Address</u>	<u>ZipCode</u>	<u>MailAddress</u>	<u>MailZipCod</u>	<u>Phone1</u>	<u>Phone2</u>
2	CardCode	CardName	CardType	GroupCode	Address	ZipCode	MailAddress	MailZipCod	Phone1	Phone2
3	C001	DL Logistics	cCustomer	102	123 Main St	123 456				
4	V001	Ab Supplies	cSupplier	106	54 Warehouse Lane	ABD 123				

OCPR - ContactEmployees1 [Compatibility Mode]

	A	B	C	D	E	F	G	H
1	<u>ParentKey</u>	<u>LineNum</u>	<u>CardCode</u>	<u>Name</u>	<u>Position</u>	<u>Address</u>	<u>Phone1</u>	<u>Phone2</u>
2	CardCode	LineNum	CardCode	Name	Position	Address	Tel1	Tel2
3	C001			James Smith	CEO		123 446 7890	
4	C001			Mary Burton	Accountant		123 446 7891	
5	C001			Terry Adams	Buyer		123 446 7895	
6								

Дочерний шаблон - Адреса

	A	B	C	D	E	F
1	<u>CardCode</u>	<u>CardName</u>	<u>CardType</u>	<u>GroupCode</u>	<u>Address</u>	<u>ZipCode</u>
2	CardCode	CardName	CardType	GroupCode	Address	ZipCode
3	C001	DL Logistics	cCustomer	102	123 Main St	123 456
4	V001	Ab Supplies	cSupplier	106	54 Warehouse Lane	ABD 123
5						
6						

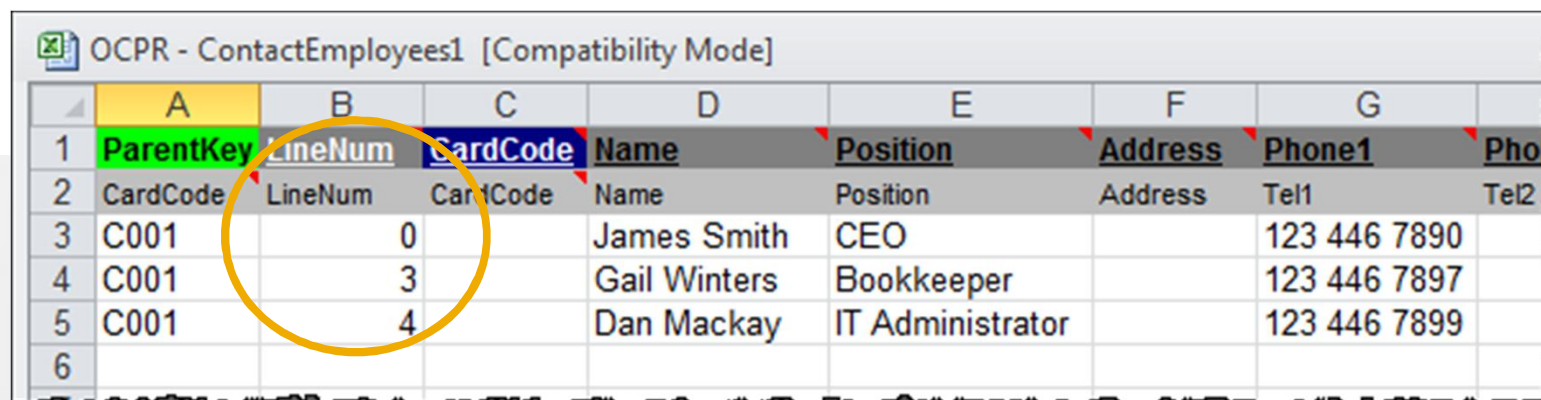
- Можно ввести один адрес платежа и адрес грузополучателя в родительский шаблон OCRD
- Чтобы импортировать несколько адресов, используйте шаблон CRD1

CRD1 - BPAddresses1.xlsx [Compatibility Mode]

	A	B	C	D	E	F	G	H
1	<u>ParentKey</u>	<u>LineNum</u>	<u>AddressNo</u>	<u>Street</u>	<u>Block</u>	<u>ZipCode</u>	<u>City</u>	<u>County</u>
2	CardCode	LineNum	Address	Street	Block	ZipCode	City	County
3	C001		Bill to	123 Commercial St		EC1 2PW	London	
4	C001		Ship to	25 Bridge St		M3 7FD	Leeds	
5	C001		Alt Ship to	123 Commercial St		EC1 2PW	London	
6								

Обновление информации

- Дочерние шаблоны позволяют обновлять отдельные строки в существующих записях основных данных.
- Вы определяете обновляемую строку путем ввода поля *LineNum*
- Вам не нужно включать родительский шаблон OCRD
- Выберите "Обновить существующие данные"

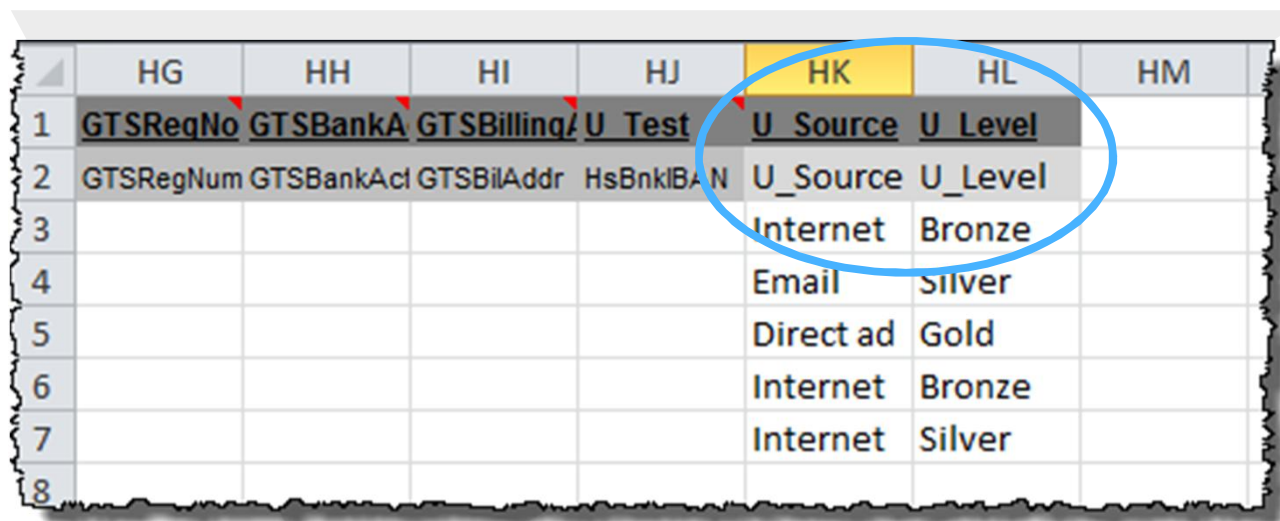


OCPR - ContactEmployees1 [Compatibility Mode]

	A	B	C	D	E	F	G	
1	ParentKey	LineNum	CardCode	Name	Position	Address	Phone1	Phone2
2	CardCode	LineNum	CardCode	Name	Position	Address	Tel1	Tel2
3	C001	0		James Smith	CEO		123 446 7890	
4	C001	3		Gail Winters	Bookkeeper		123 446 7897	
5	C001	4		Dan Mackay	IT Administrator		123 446 7899	
6								

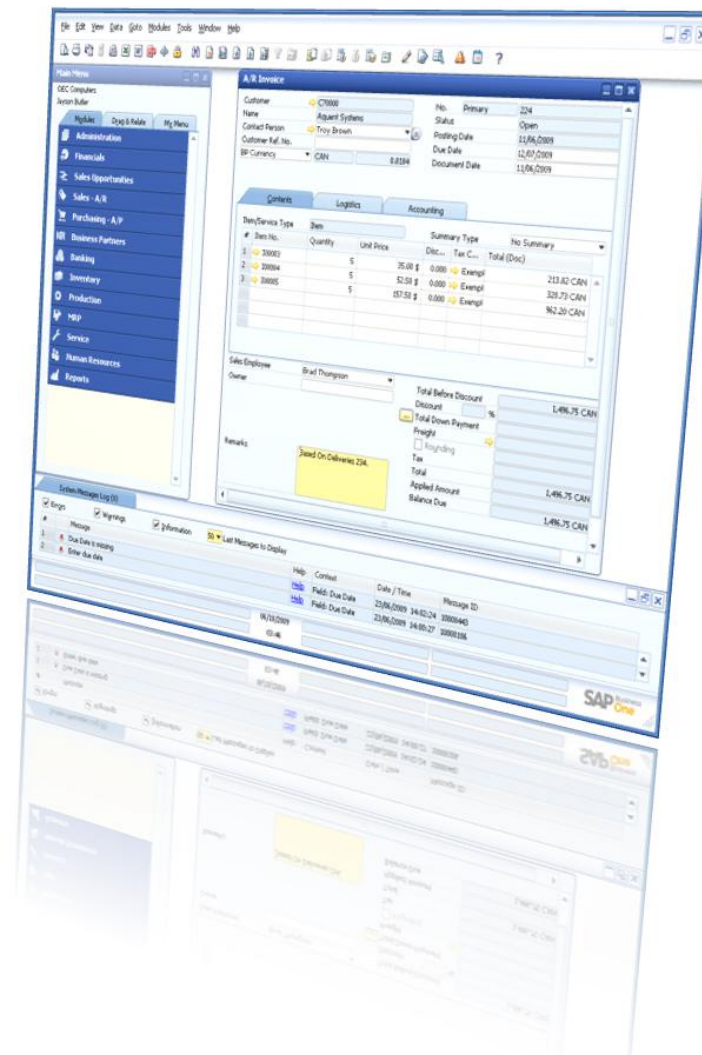
Импорт в пользовательские поля

- Чтобы импортировать данные в пользовательские поля, добавьте имена полей в конец шаблона

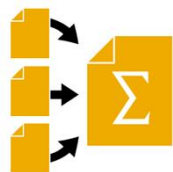


	HG	HH	HI	HJ	HK	HL	HM
1	<u>GTSRegNo</u>	<u>GTSBankA</u>	<u>GTSBilling/</u>	<u>U Test</u>	<u>U Source</u>	<u>U Level</u>	
2	GTSRegNum	GTSBankAct	GTSBiAddr	HsBnkIBAN	U_Source	U_Level	
3					Internet	Bronze	
4					Email	Silver	
5					Direct ad	Gold	
6					Internet	Bronze	
7					Internet	Silver	
8							

Демонстрация



Ключевые аспекты



Ключевые аспекты данного курса:

- С помощью DTW можно импортировать и обновлять данные объекта бизнес-партнеров.
- Объект бизнес-партнера использует несколько связанных объектов базы данных, поэтому требуется несколько шаблонов DTW. Основной шаблон OCRD необходим при импорте нового бизнес-партнера.
- Используя дочерние шаблоны, вы можете импортировать различные контакты, адреса и банковские счета бизнес-партнеров.
- Вы можете импортировать дочерние шаблоны вместе с родительскими или отдельно. При отдельном обновлении используйте опцию "Обновить существующие данные".
- Чтобы импортировать данные в пользовательские поля, нужно добавить поля в конец шаблона.
- Чтобы обновить информацию в строке, выберите опцию "Обновить существующие данные" и введите поле *LineNum* в дочерний шаблон.



Спасибо!

Изучение раздела, посвященного импорту справочника бизнес-партнеров с помощью Data Transfer Workbench, завершено.

Спасибо за внимание.

© 2013 SAP AG. Все права защищены.

Воспроизведение и передача любого фрагмента настоящей публикации в любой форме и с любой целью без явного разрешения SAP AG запрещены. Информация в данном документе может быть изменена без предварительного уведомления.

Некоторые программные продукты, предлагаемые компанией SAP AG и ее дистрибьюторами, содержат запатентованные компоненты от других поставщиков программного обеспечения.

Microsoft, Windows, Excel, Outlook, PowerPoint, Silverlight и Visual Studio являются зарегистрированными торговыми марками корпорации Microsoft.

IBM, DB2, DB2 Universal Database, System i, System i5, System p, System p5, System x, System z, System z10, z10, z/VM, z/OS, OS/390, zEnterprise, PowerVM, Power Architecture, Power Systems, POWER7, POWER6+, POWER6, POWER, PowerHA, pureScale, PowerPC, BladeCenter, System Storage, Storwize, XIV, GPFS, HACMP, RETAIN, DB2 Connect, RACF, Redbooks, OS/2, AIX, Intelligent Miner, WebSphere, Tivoli, Informix и Smarter Planet являются торговыми марками или зарегистрированными торговыми марками IBM Corporation.

Linux является зарегистрированной торговой маркой Линуса Торвальдса на территории США и других стран.

Adobe, логотип Adobe, Acrobat, PostScript и Reader являются торговыми марками или зарегистрированными торговыми марками Adobe Systems Incorporated на территории США и других стран.

Oracle и Java являются зарегистрированными торговыми марками компании Oracle и ее аффилированных компаний.

UNIX, X/Open, OSF/1 и Motif являются зарегистрированными торговыми марками Open Group.

Citrix, ICA, Program Neighborhood, MetaFrame, WinFrame, VideoFrame и MultiWin являются зарегистрированными торговыми марками Citrix Systems, Inc.

HTML, XML, XHTML и W3C являются торговыми марками или зарегистрированными торговыми марками W3C®, World Wide Web Consortium, Технологический институт штата Массачусетс.

Apple, App Store, iBooks, iPad, iPhone, iPhoto, iPod, iTunes, Multi-Touch, Objective-C, Retina, Safari, Siri и Xcode являются торговыми марками или зарегистрированными торговыми марками Apple Inc.

iOS является зарегистрированной торговой маркой Cisco Systems Inc.

Google App Engine, Google Apps, Google Checkout, Google Data API, Google Maps, Google Mobile Ads, Google Mobile Updater, Google Mobile, Google Store, Google Sync, Google Updater, Google Voice, Google Mail, Gmail, YouTube, Dalvik и Android являются торговыми марками или зарегистрированными торговыми марками Google Inc.

INTERMEC является зарегистрированной торговой маркой Intermec Technologies Corporation.

Wi-Fi является зарегистрированной торговой маркой Wi-Fi Alliance.

Bluetooth является зарегистрированной торговой маркой Bluetooth SIG Inc.

Motorola является зарегистрированной торговой маркой Motorola Trademark Holdings LLC.

Computop является зарегистрированной торговой маркой Computop Wirtschaftsinformatik GmbH.

SAP, R/3, SAP NetWeaver, Duet, PartnerEdge, ByDesign, SAP BusinessObjects Explorer, StreamWork, SAP HANA и другие продукты и сервисы SAP, упоминаемые в данном документе, а также их соответствующие логотипы являются торговыми марками или зарегистрированными торговыми марками SAP AG на территории Германии и других стран.

Business Objects и логотип Business Objects, BusinessObjects, Crystal Reports, Crystal Decisions, Web Intelligence, Xcelsius и другие продукты и сервисы Business Objects, упоминаемые в данном документе, а также их соответствующие логотипы являются торговыми марками или зарегистрированными торговыми марками Business Objects Software Ltd. Business Objects входит в группу компаний SAP.

Sybase и Adaptive Server, iAnywhere, Sybase 365, SQL Anywhere и другие продукты и сервисы Sybase, упоминаемые в данном документе, а также их соответствующие логотипы являются торговыми марками или зарегистрированными торговыми марками Sybase, Inc. Sybase входит в группу компаний SAP.

Crossgate, m@gic EDDY, B2B 360° и B2B 360° Services являются зарегистрированными торговыми марками Crossgate AG на территории Германии и других стран. Crossgate входит в группу компаний SAP.

Все прочие упоминаемые в данном документе названия продуктов и сервисов являются торговыми марками соответствующих компаний. Данные в настоящем документе предоставлены исключительно в информационных целях. Национальные спецификации продуктов могут различаться.