

Инструменты миграции данных: DTW – План счетов

SAP Business One
Версия 9.0



Цели



Цель:

- Импорт плана счетов с помощью Data Transfer Workbench

Бизнес-сценарий

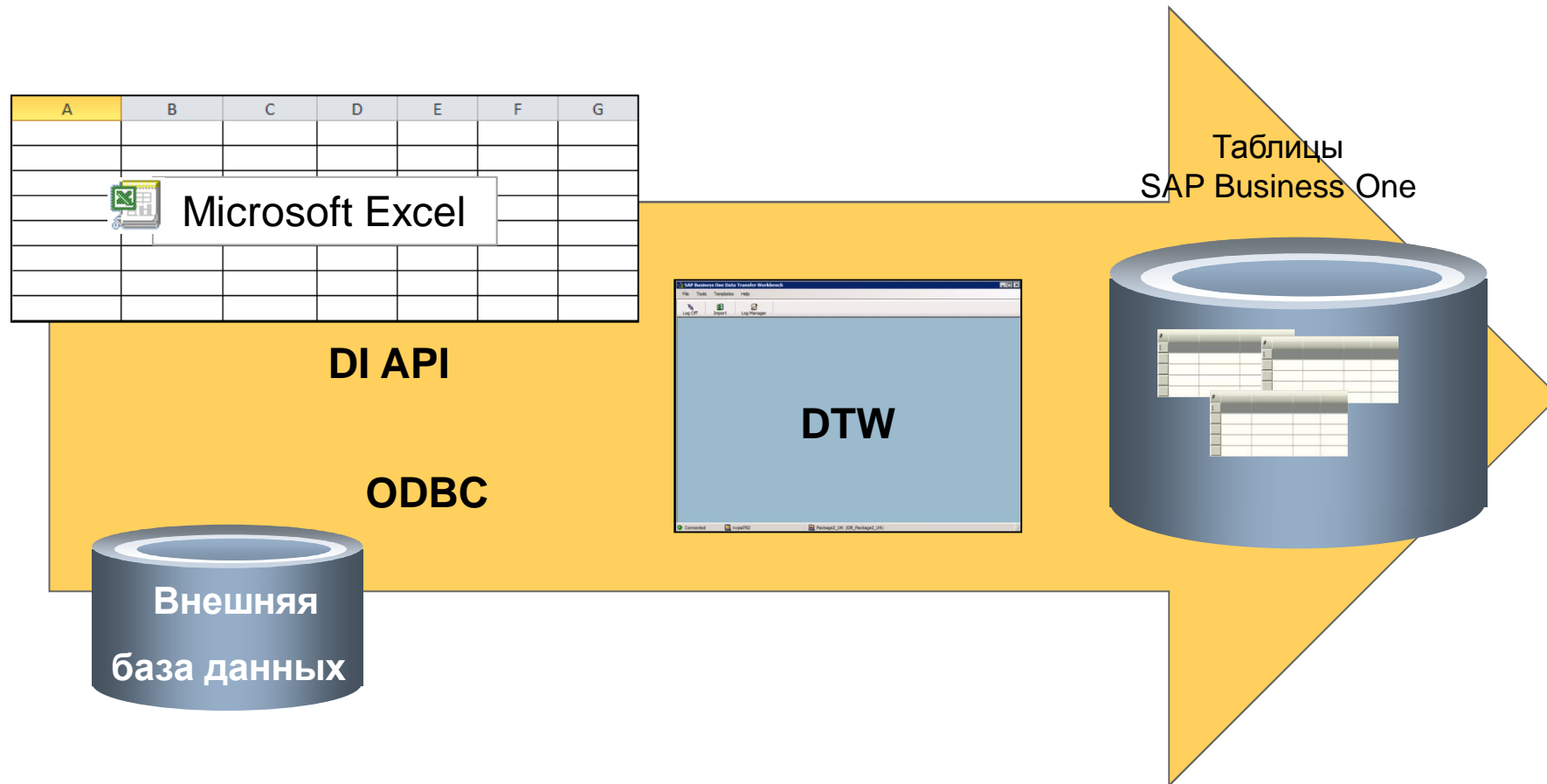


- Ваш клиент передал вам электронную таблицу со списком счетов из старой системы. Вам нужно импортировать эти счета в новую компанию SAP Business One.

Решение: Используйте Data Transfer Workbench для импорта плана счетов.

Номер счета	Описание счета	Номер счета	Описание счета
500101	Касса	800101	Уставный капитал
620101	Расчеты с заказчиками	900101	Выручка от реализации готовой продукции
410101	Склад	900102	Выручка от реализации покупных товаров
010101	Основные средства	912606	Расчеты по аренде
600101	Расчеты с поставщиками	710101	Расчеты по заработной плате
580302	Краткосрочные займы		
...			

Data Transfer Workbench (DTW)



Шаблоны

Data Transfer Workbench > Шаблоны > Шаблоны

Data Transfer Workbench > Шаблоны > Образцы

- Administration
- Banking
- Business Partners
- Financials
- Human Resources
- Inventory
- MRP
- Others
- Production
- Purchasing
- Sales
- Sales Opportunities
- Service
- User Defined Data

OACT - ChartOfAccounts [Read-Only] - Microsoft Excel

Code	Name	CashAcct	BudgetAcct	ActiveAcct	DataExport	FatherAcct	ExternalC	RateConv	TaxLiabl	TaxExemp	Account
AcctCode	AcctName	Finanse	Budget	Postable	ExportCoc	FatherNum	AccntntCc	RateTrans	TaxIncom	ExmIncom	ActType
10010001	Food Expense										
10010002	Furniture Expense										
10010003	Service Expense										

CRD1 - BPAddresses [Read-Only] - Microsoft Excel

ParentKey	LineNum	AddressN	AddressN	AddressN	AddressT	AddrType	Block	BuildingFl	City	Country	County	Fed
CardCode	LineNum	AddressN	AddressN	AddressN	AddressT	AddrType	Block	BuildingFl	City	Country	County	Fed
C001		Work							NY	US		
C001		Home							Boston	US		
C002		Work							Ann Arbor	US		
C002		Home							Ann Arbor	US		
V001		Work							LA	US		
V003		Home							LA	US		

Импорт плана счетов

■ Новый план счетов

- Выберите опцию пользовательского плана счетов при создании компании
- В пользовательском плане счетов предварительно определены только разделы верхнего уровня.



■ Существующий план счетов

- Импортируйте дополнительные счета в существующий план счетов

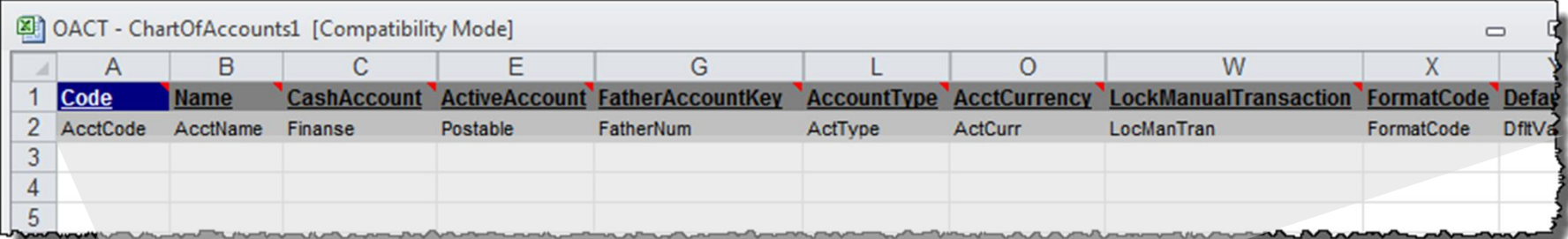


- Идентификация и планирование:
 - Структура и иерархия счетов
 - Сведения о счете

DTW - Шаблон плана счетов

Data Transfer Workbench > Шаблоны > Финансы > План счетов

OACT - ChartOfAccounts.xlt

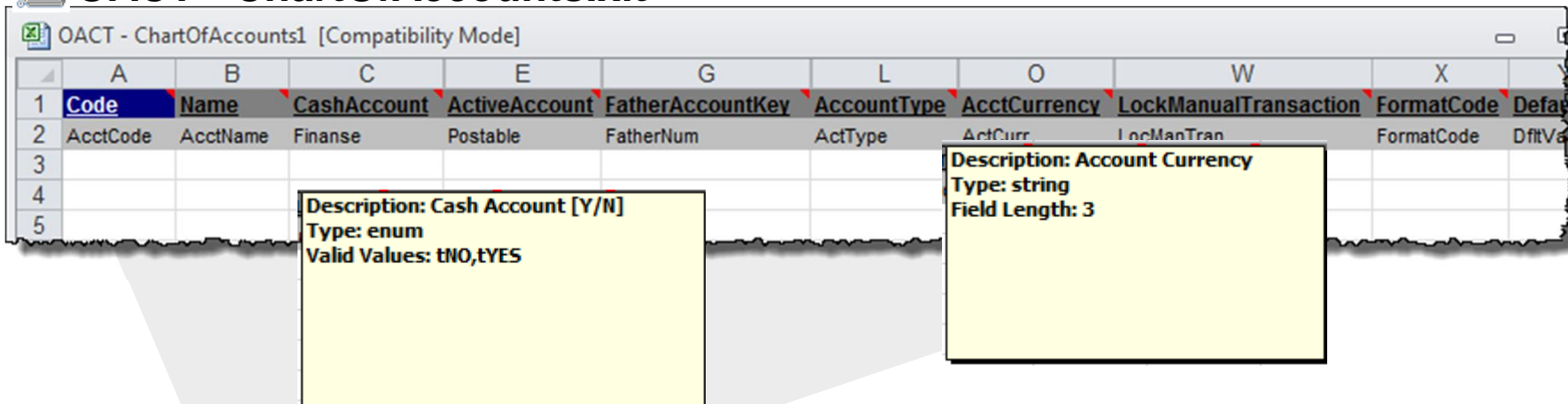


	A	B	C	E	G	L	O	W	X	V
1	Code	Name	CashAccount	ActiveAccount	FatherAccountKey	AccountType	AcctCurrency	LockManualTransaction	FormatCode	Defa
2	AcctCode	AcctName	Finanse	Postable	FatherNum	ActType	ActCurr	LocManTran	FormatCode	DfltVa
3										
4										
5										

- **Строка 1:** Имена полей DI-API (поля, открытые для DI API)
- **Строка 2:** Имена полей базы данных (можно задать с помощью *Системной информации*)
- **Строка 3:** Начать ввод данных

Всплывающие подсказки

OACT - ChartOfAccounts.xlt



	A	B	C	E	G	L	O	W	X	
1	Code	Name	CashAccount	ActiveAccount	FatherAccountKey	AccountType	AcctCurrency	LockManualTransaction	FormatCode	Defa
2	AcctCode	AcctName	Finanse	Postable	FatherNum	ActType	ActCurr	LocManTran	FormatCode	DffitVa
3										
4										
5										

- Всплывающие подсказки появляются для каждого поля в шаблоне
 - Для поля типа enum отображаются подходящие значения
 - Для поля символьного типа показана максимальная длина

Значения по умолчанию для таблицы OACT

OACT - ChartOfAccounts.xlt

	A	B	C	D	E	F	G	L	M	N	O	V	W	X	Y
1	Code	Name	CashAccou	BudgetAcc	ActiveAcc	DataEx	FatherAccount	AccountType	LoadingTy	LoadingFa	AcctCurre	Revaluatio	LockManu	FormatCode	Default
2	AcctCode	AcctName	Finanse	Budget	Postable	ExportCc	FatherNum	ActType	OverType	OverCode	ActCurr	RevalMatch	LocManTran	FormatCode	DefVal
3	600500	Expense Group	tNO		tNO		600000								
4	600510	Rent - Warehouse 1	tNO		tYES		600500	at_Expenses							
5	600520	Rent - Warehouse 2	tNO		tYES		600500	at_Expenses							
6															
7															
8															
9															

Свойства счета	Значение по умолчанию
Счет денежных средств	N
Активный счет	Y
Вид счета (категория)	Другое
Блокировать операции, выполняемые вручную (контрольный счет)	N

Справочная информация:
Помощь > Справка по таблицам базы данных

Коды счетов



OACT - ChartOfAccounts.xlt

	A	B	C	D	E	F	G	L	M	N	O	V	W	X	Y
1	Code	Name	CashAccou	BudgetAcc	ActiveAcc	DataEx	FatherAccount	AccountType	LoadingTy	LoadingFa	AcctCurre	Revaluatio	LockManu	FormatCode	Default
2	AcctCode	ActName	Finanse	Budget	Postable	ExportCc	FatherNum	ActType	OverType	OverCode	ActCurr	RevalMatch	LocManTran	FormatCode	DfltVal
3	600500	Expense Group	tNO		tNO		600000								
4	600510	Rent - Warehouse 1	tNO		tYES		600500	at_Expenses							
5	600520	Rent - Warehouse 2	tNO		tYES		600500	at_Expenses							
6															
7															
8															
9															

- Если вы импортируете стандартный план счетов, введите номер счета в столбец A

Коды счетов (продолжение)

OACT - ChartOfAccounts.xlt

1	Code	Name	CashAccou	BudgetAcc	ActiveAcc	DataEx	FatherAccount	AccountType	LoadingTy	LoadingFa	AcctCurre	Revaluatio	Lock	Manu	FormatCode	Def	ull
2	AcctCode	ActName	Finanse	Budget	Postable	ExportCc	FatherNum	ActType	OverType	OverCode	ActCurr	RevalMatch	LocManTran	FormatCode	DfltV		
3	600500	Expense Group	tNO		tNO		600000										
4	600510	Rent - Warehouse 1	tNO		tYES		600500	at_Expenses									
5	600520	Rent - Warehouse 2	tNO		tYES		600500	at_Expenses									
6																	
7																	
8																	
9																	

- Если вы импортируете стандартный план счетов, введите номер счета в столбец A

Если вы импортируете сегментированный план счетов:

- Если счет является счетом заголовка, введите имя счета в столбец A
- Если счет является активным, введите номер счета в столбец *FormatCode* в качестве строки с сегментами

Родительский ключ

OACT - ChartOfAccounts.xlt

Code	Name	CashAccount	BudgetAccount	ActiveAccount	DataExport	FatherAccount	AccountType	LoadingType	LoadingFactor	AccountCurrency	Revaluation	LockManual	FormatCode	Default
AcctCode	AcctName	Finanse	Budget	Postable	ExportCc	FatherNum	ActType	OverType	OverCode	ActCurr	RevalMatch	LocManTran	FormatCode	DfltVal
600500	Expense Group	tNO		tNO		600000								
600510	Rent - Warehouse 1	tNO		tYES		600500	at_Expenses							
600520	Rent - Warehouse 2	tNO		tYES		600500	at_Expenses							

Родительский ключ определяет уровень иерархии для импортированного счета:

- Для каждого счета заголовка или активного счета введите раздел высшего уровня или счет заголовка в столбец *FatherNum*. Новый счет будет вставлен на уровень ниже этого счета.
- Если родительский счет является разделом, введите 15-значный номер, присвоенный системой.

Сохранение шаблона

OACT - ChartOfAccounts.xlt

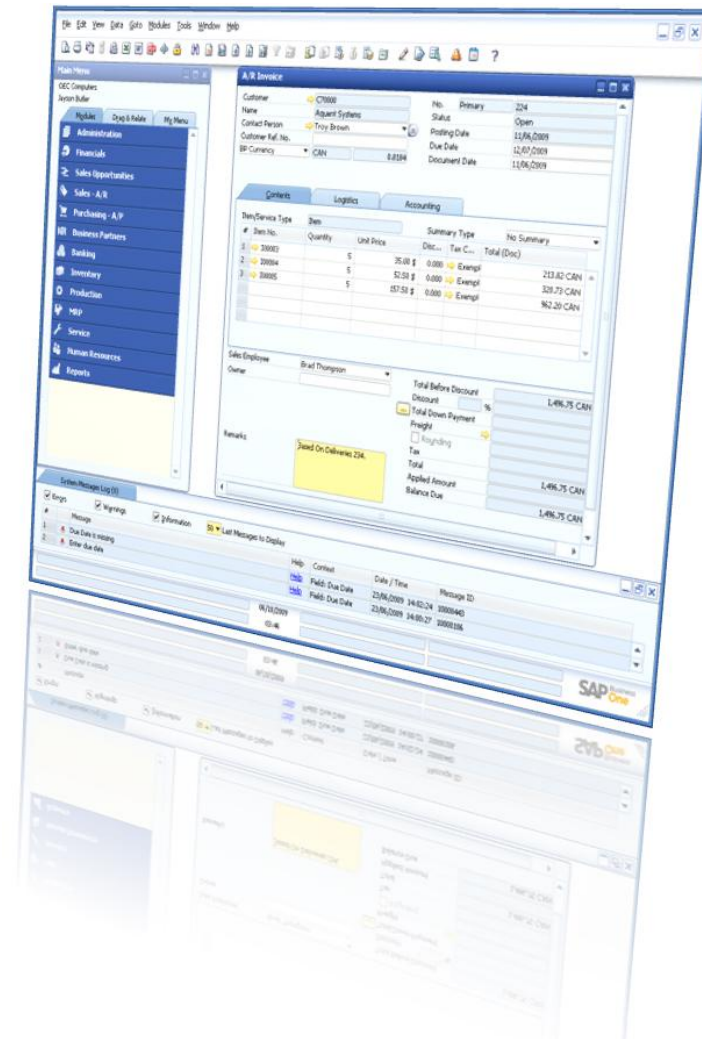
Code	Name	CashAccot	BudgetAcc	ActiveAcc	DataEx	FatherAccount	AccountType	LoadingTv	LoadingFat	AcctCurre	Revaluat	LockManu	FormatCode	Defa
AcctCode	AcctName	Finanse	Budget	Postable	ExportCc	FatherNum	ActType	OverType	OverCode	ActCurr	RevaMatch	LocManTran	FormatCode	DfrVal
600500	Expense Group	tNO				600000								
600510	Rent - Warehouse 1	tNO		tYES		600500_at_Expenses								
600520	Rent - Warehouse 2	tNO		tYES		600500_at_Expenses								



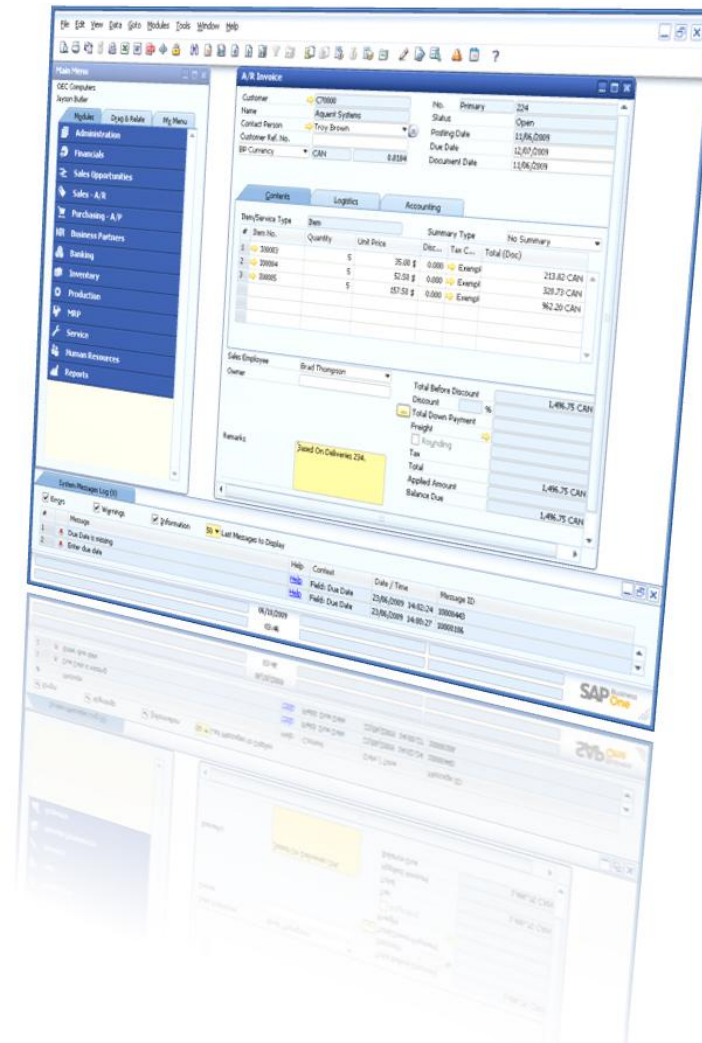
После ввода данных:

- Сохраните шаблон как файл с разделителями табуляции, запятыми или точками с запятой
- Запустите DTW и выберите тип данных
- Перейдите к объекту, а затем к сохраненному файлу
- Проверьте сопоставление полей
- Запустите моделирование (необязательно)
- Импортируйте данные
- Проверьте данные

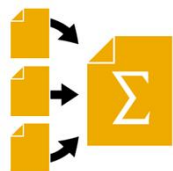
Демонстрация: Стандартный план счетов



Демонстрация: Сегментированный план счетов



Ключевые аспекты



Ключевые аспекты данного курса:

- Data Transfer Workbench позволяет импортировать план счетов из старой системы для новой компании. Сначала нужно создать компанию с пользовательским планом счетов.
- Вы также можете импортировать дополнительные счета в имеющийся план счетов с помощью DTW.
- Используйте шаблон ОАСТ, поставляемый с DTW.
- Помните о значениях полей по умолчанию, а также о длинах полей и ограничениях. Обратитесь к *Справке по таблицам базы данных* в файлах справки DTW.
- Для каждого импортируемого вами счета вы должны ввести раздел высшего уровня или счет заголовка в качестве родительского ключа. Для сегментированных счетов введите номер активного счета в столбец FormatCode.
- Сохраните шаблон как файл с разделителями табуляции, запятыми или точками с запятой.
- Сначала проведите моделирование или импортируйте данные в тестовую базу данных, чтобы проверить результаты.



Спасибо!

Изучение раздела, посвященного импорту плана счетов с помощью Data Transfer Workbench, завершено.

Спасибо за внимание.

© 2013 SAP AG. Все права защищены.

Воспроизведение и передача любого фрагмента настоящей публикации в любой форме и с любой целью без явного разрешения SAP AG запрещены. Информация в данном документе может быть изменена без предварительного уведомления.

Некоторые программные продукты, предлагаемые компанией SAP AG и ее дистрибьюторами, содержат запатентованные компоненты от других поставщиков программного обеспечения.

Microsoft, Windows, Excel, Outlook, PowerPoint, Silverlight и Visual Studio являются зарегистрированными торговыми марками корпорации Microsoft.

IBM, DB2, DB2 Universal Database, System i, System i5, System p, System p5, System x, System z, System z10, z10, z/VM, z/OS, OS/390, zEnterprise, PowerVM, Power Architecture, Power Systems, POWER7, POWER6+, POWER6, POWER, PowerHA, pureScale, PowerPC, BladeCenter, System Storage, Storwize, XIV, GPFS, HACMP, RETAIN, DB2 Connect, RACF, Redbooks, OS/2, AIX, Intelligent Miner, WebSphere, Tivoli, Informix и Smarter Planet являются торговыми марками или зарегистрированными торговыми марками IBM Corporation.

Linux является зарегистрированной торговой маркой Линуса Торвальдса на территории США и других стран.

Adobe, логотип Adobe, Acrobat, PostScript и Reader являются торговыми марками или зарегистрированными торговыми марками Adobe Systems Incorporated на территории США и других стран.

Oracle и Java являются зарегистрированными торговыми марками компании Oracle и ее аффилированных компаний.

UNIX, X/Open, OSF/1 и Motif являются зарегистрированными торговыми марками Open Group.

Citrix, ICA, Program Neighborhood, MetaFrame, WinFrame, VideoFrame и MultiWin являются зарегистрированными торговыми марками Citrix Systems, Inc.

HTML, XML, XHTML и W3C являются торговыми марками или зарегистрированными торговыми марками W3C®, World Wide Web Consortium, Технологический институт штата Массачусетс.

Apple, App Store, iBooks, iPad, iPhone, iPhoto, iPod, iTunes, Multi-Touch, Objective-C, Retina, Safari, Siri и Xcode являются торговыми марками или зарегистрированными торговыми марками Apple Inc.

iOS является зарегистрированной торговой маркой Cisco Systems Inc.

Google App Engine, Google Apps, Google Checkout, Google Data API, Google Maps, Google Mobile Ads, Google Mobile Updater, Google Mobile, Google Store, Google Sync, Google Updater, Google Voice, Google Mail, Gmail, YouTube, Dalvik и Android являются торговыми марками или зарегистрированными торговыми марками Google Inc.

INTERMEC является зарегистрированной торговой маркой Intermec Technologies Corporation.

Wi-Fi является зарегистрированной торговой маркой Wi-Fi Alliance.

Bluetooth является зарегистрированной торговой маркой Bluetooth SIG Inc.

Motorola является зарегистрированной торговой маркой Motorola Trademark Holdings LLC.

Computor является зарегистрированной торговой маркой Computor Wirtschaftsinformatik GmbH.

SAP, R/3, SAP NetWeaver, Duet, PartnerEdge, ByDesign, SAP BusinessObjects Explorer, StreamWork, SAP HANA и другие продукты и сервисы SAP, упоминаемые в данном документе, а также их соответствующие логотипы являются торговыми марками или зарегистрированными торговыми марками SAP AG на территории Германии и других стран.

Business Objects и логотип Business Objects, BusinessObjects, Crystal Reports, Crystal Decisions, Web Intelligence, Xcelsius и другие продукты и сервисы Business Objects, упоминаемые в данном документе, а также их соответствующие логотипы являются торговыми марками или зарегистрированными торговыми марками Business Objects Software Ltd. Business Objects входит в группу компаний SAP.

Sybase и Adaptive Server, iAnywhere, Sybase 365, SQL Anywhere и другие продукты и сервисы Sybase, упоминаемые в данном документе, а также их соответствующие логотипы являются торговыми марками или зарегистрированными торговыми марками Sybase, Inc. Sybase входит в группу компаний SAP.

Crossgate, m@gic EDDY, B2B 360° и B2B 360° Services являются зарегистрированными торговыми марками Crossgate AG на территории Германии и других стран. Crossgate входит в группу компаний SAP.

Все прочие упоминаемые в данном документе названия продуктов и сервисов являются торговыми марками соответствующих компаний. Данные в настоящем документе предоставлены исключительно в информационных целях. Национальные спецификации продуктов могут различаться.