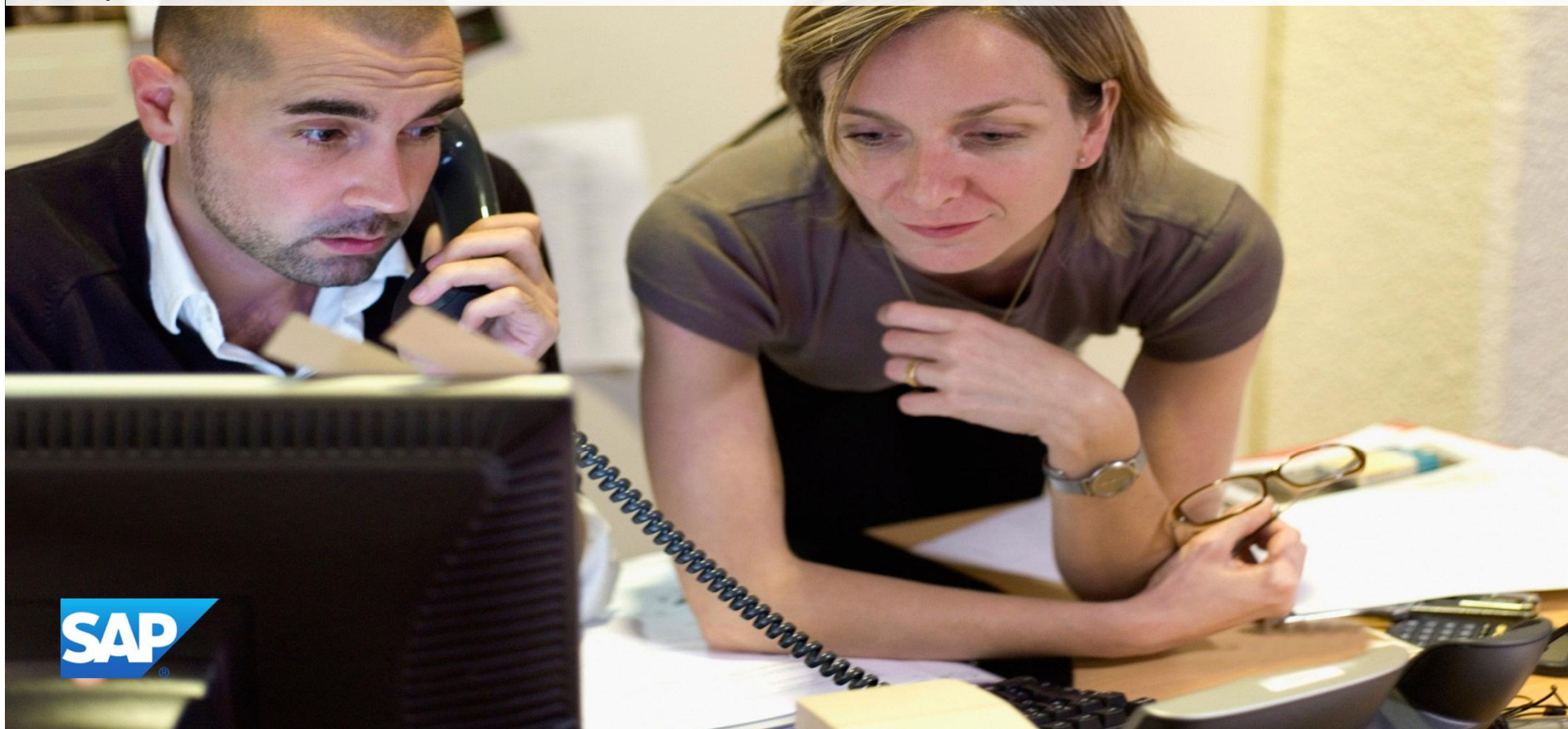


# Инструменты настройки: пользовательские поля и таблицы

SAP Business One  
Версия 9.0



**SAP**

# Цели

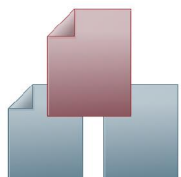
---



Цели:

- Добавление полей и таблиц в объекты в приложении SAP Business One
- Добавление пользовательских значений для пользовательских полей

## Бизнес-сценарий



- Необходимо отслеживать уровень статуса по каждому клиенту: золотой, серебряный и бронзовый.
- При обработке заказа на продажу менеджеру продаж необходимо записывать предпочтительное время поставки для клиента.

**Решение:** эти требования можно реализовать с помощью пользовательских полей.



# Содержание

- Пользовательские поля
- Пользовательские таблицы



# Пользовательские поля

**Инструменты** → **Инструменты настройки** →  
**Пользовательские поля – управление**

- Новые поля можно добавлять в большую часть бизнес-объектов, включая основные данные и документы.
- Необходимо наличие общих полномочий.

Категория	Заголо...	Описание	Тип	С...	Обя...	Инд...	Связ. табл...
▶ Основные данные					<input type="checkbox"/>	<input type="checkbox"/>	
▶ Документы					<input type="checkbox"/>	<input type="checkbox"/>	
▶ Платежи					<input type="checkbox"/>	<input type="checkbox"/>	
▶ Производство					<input type="checkbox"/>	<input type="checkbox"/>	
▶ Финансы					<input type="checkbox"/>	<input type="checkbox"/>	
▶ Центры учета					<input type="checkbox"/>	<input type="checkbox"/>	
▶ Бюджет					<input type="checkbox"/>	<input type="checkbox"/>	
▶ Возможности продаж					<input type="checkbox"/>	<input type="checkbox"/>	
▶ Сервис					<input type="checkbox"/>	<input type="checkbox"/>	
▶ Запасы					<input type="checkbox"/>	<input type="checkbox"/>	
▶ - налоговый счет-фактура					<input type="checkbox"/>	<input type="checkbox"/>	
▶ Налог на добавленную стоимость					<input type="checkbox"/>	<input type="checkbox"/>	
▶ Основные средства					<input type="checkbox"/>	<input type="checkbox"/>	
▶ Поток операций					<input type="checkbox"/>	<input type="checkbox"/>	
▶ Пользовательские таблицы					<input type="checkbox"/>	<input type="checkbox"/>	

# Поля строк и заголовка

- Поля можно добавлять как в заголовок, так и в строки документов.
- Новое поле добавляется во все виды логистических документов.

Объект (например, заказ на продажу) x

Общее x

Новое поле  
Новое поле  
Новое поле  
Новое поле  
Новое поле

**Пользовательские поля**

**Заголовок**

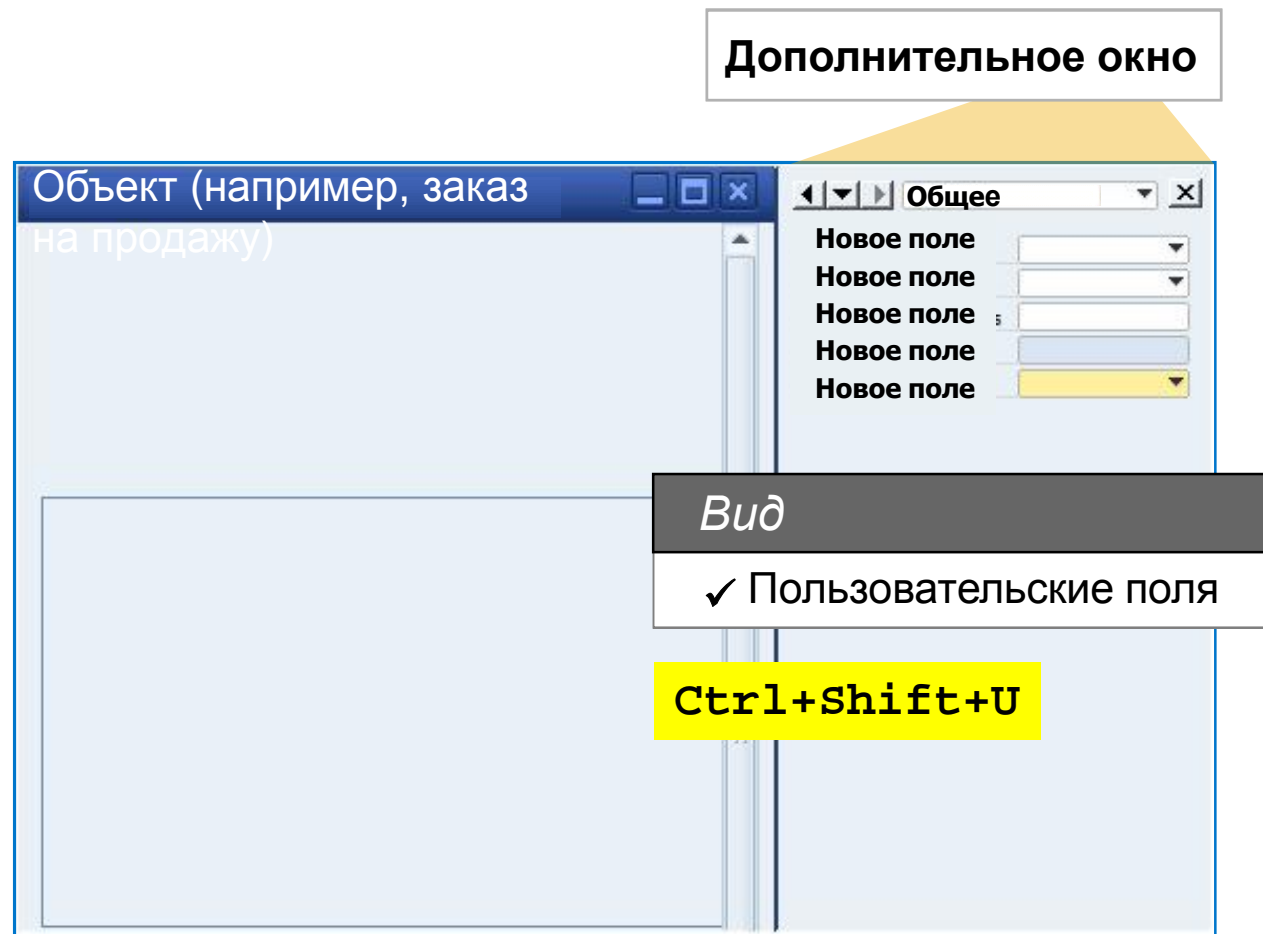
Поле добавляется во все виды логистических документов.

#	Код товара	Кол-во	Цена за единицу	Итого	Новое поле
1					

**Строка**

# Пользовательские поля – уровень заголовка

- Пользовательские поля, добавляемые на уровне заголовка, отображаются в отдельном окне.
- Для просмотра этого окна следует воспользоваться меню *Вид* или нажать комбинацию клавиш **Ctrl+Shift+U**.
- **Примечание:** Пользовательские поля, добавляемые в заголовок объекта документов, доступны во всех видах документов.



## Пользовательские поля – уровень строк

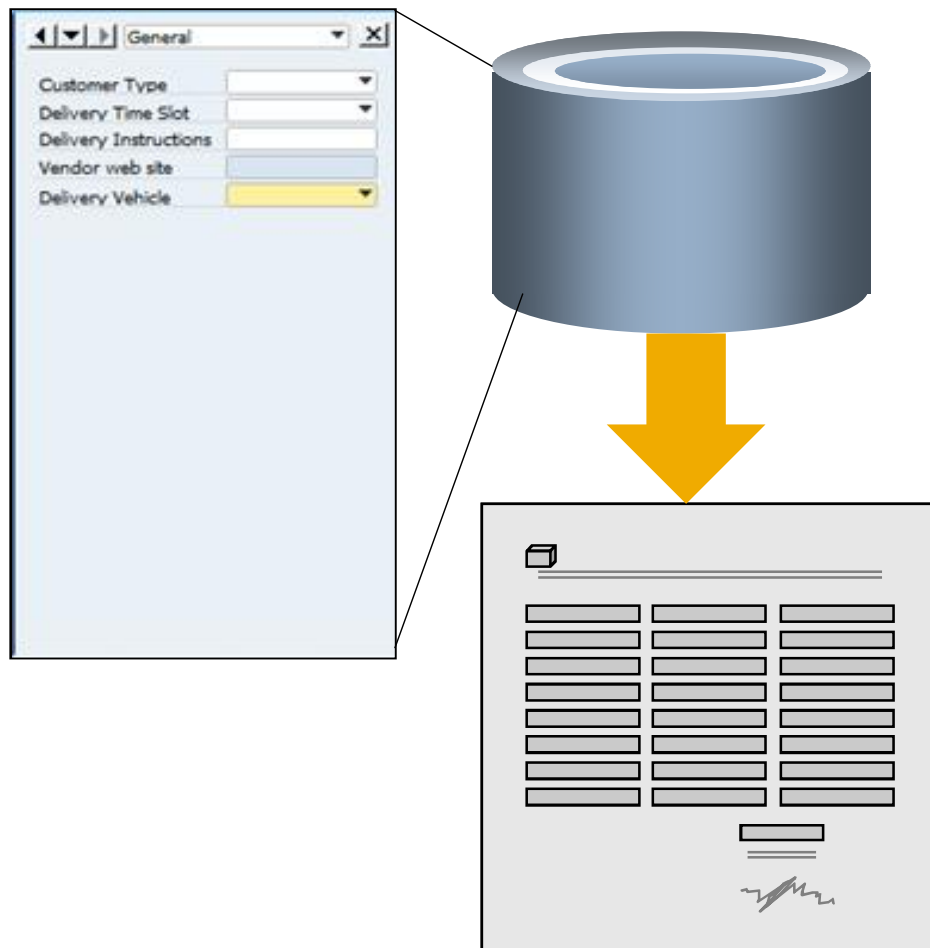
- Пользовательские поля на уровне строк являются видимыми и активными по умолчанию.
- Для их скрытия или деактивации используются стандартные параметры настройки.

#	№ БП	Имя	Дебет	Кредит	Новое поле
1					

Строка

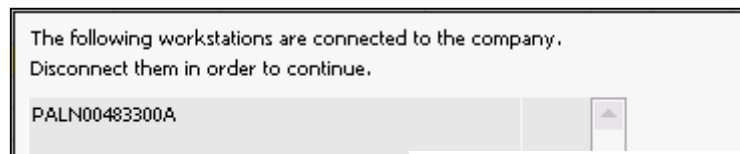
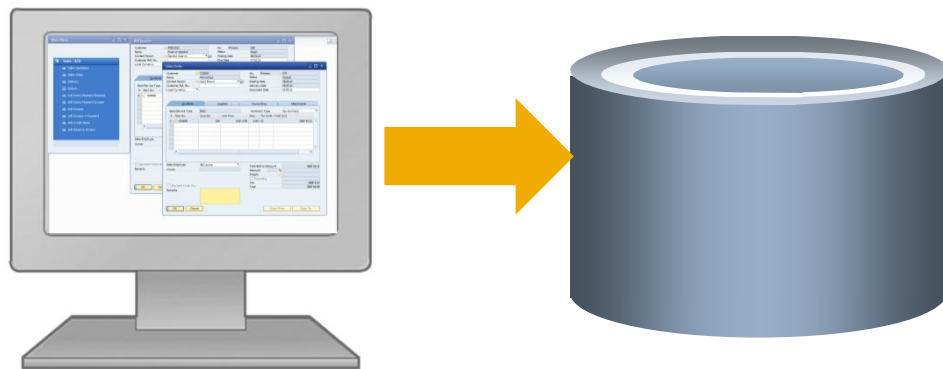


# Свойства пользовательских полей



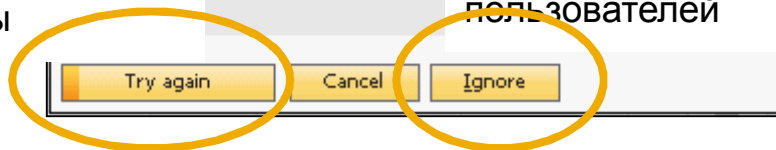
- Пользовательские поля добавляются в таблицу объекта с префиксом "U\_".
- Пользовательские поля сохраняются во время обновления и могут быть скопированы в новую компанию.
- Новое поле добавляется во все инстанции документа, включая записи, ранее сохраненные в базе данных.
- Пользовательские поля функционируют как обычные поля и могут использоваться в запросах и отчетах.
- Данные можно импортировать в пользовательские поля с помощью Data Transfer Workbench.

## Свойства пользовательских полей (продолжение)



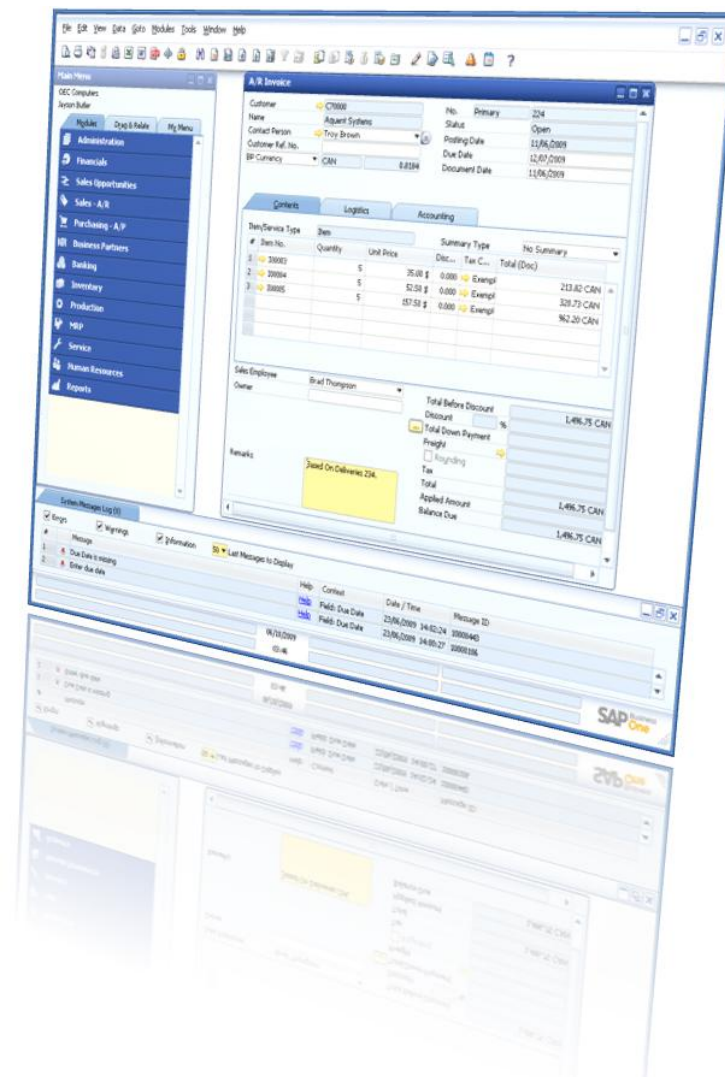
Ожидание выхода других пользователей из системы

Принудительное закрытие открытых документов для подключенных пользователей



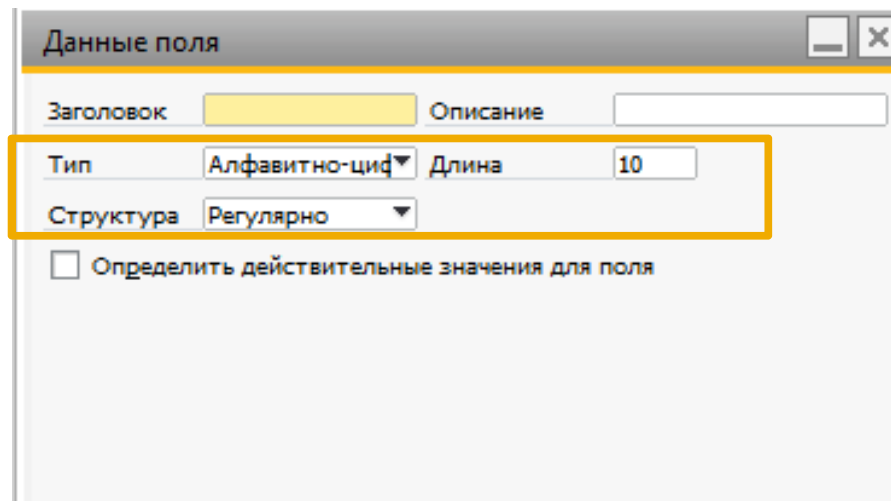
- При добавлении нового поля производится обновление структуры базы данных.
- При наличии пользователей, находящихся в системе, существуют следующие возможности:
  - Подождать, пока пользователи не выйдут из системы.
  - Принудительно закрыть открытые документы для подключенных пользователей.

# Демонстрация: пользовательские поля



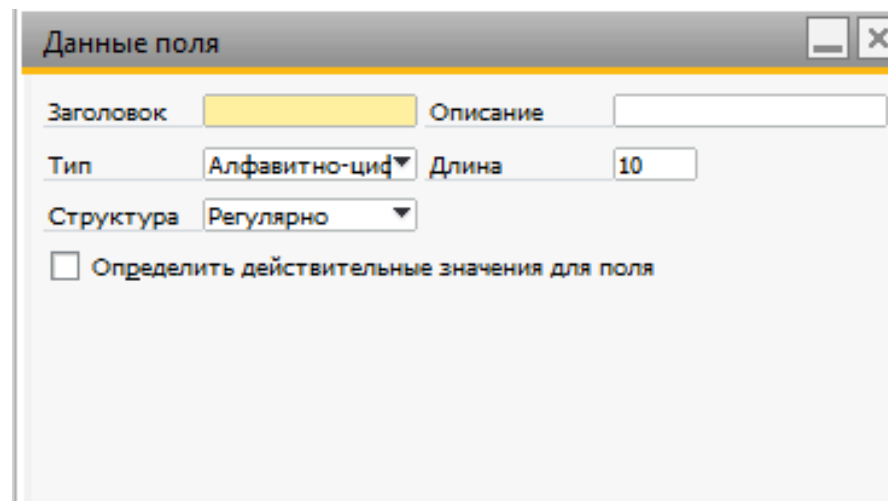
# Тип и структура

Тип	Структура	Максимальная длина
Алфавитно-цифровой	<ul style="list-style-type: none"> <li>Регулярно</li> <li>Адрес</li> <li>Номер телефона</li> <li>Текст</li> </ul>	<p>254 символа</p> <p>2 Гбайта (заголовок) / 255 Кбайт (строка)</p>
Цифровой	-	
Дата/время	<ul style="list-style-type: none"> <li>Дата</li> <li>Час</li> </ul>	
Единицы и суммы	<ul style="list-style-type: none"> <li>Ставка</li> <li>Сумма</li> <li>Цена</li> <li>Количество</li> <li>Проценты</li> <li>Единица измерения</li> </ul>	
Общее	<ul style="list-style-type: none"> <li>Гиперссылка</li> <li>Изображение</li> </ul>	



# Тип и структура

Тип	Структура	Максимальная длина
Алфавитно-цифровой	<ul style="list-style-type: none"> <li>▪ Обычная</li> <li>▪ Адрес</li> <li>▪ Номер телефона</li> <li>▪ Текст</li> </ul>	254 символа  2 Гбайта (заголовок) / 255 Кбайт (строка)
Цифровой	-	
Дата/время	<ul style="list-style-type: none"> <li>▪ Дата</li> <li>▪ Часы</li> </ul>	
Единицы и суммы	<ul style="list-style-type: none"> <li>▪ Ставка</li> <li>▪ Сумма</li> <li>▪ Цена</li> <li>▪ Количество</li> <li>▪ Проценты</li> <li>▪ Единица измерения</li> </ul>	
Общее	<ul style="list-style-type: none"> <li>▪ Гиперссылка</li> <li>▪ Изображение</li> </ul>	



Данные поля

Заголовок  Описание

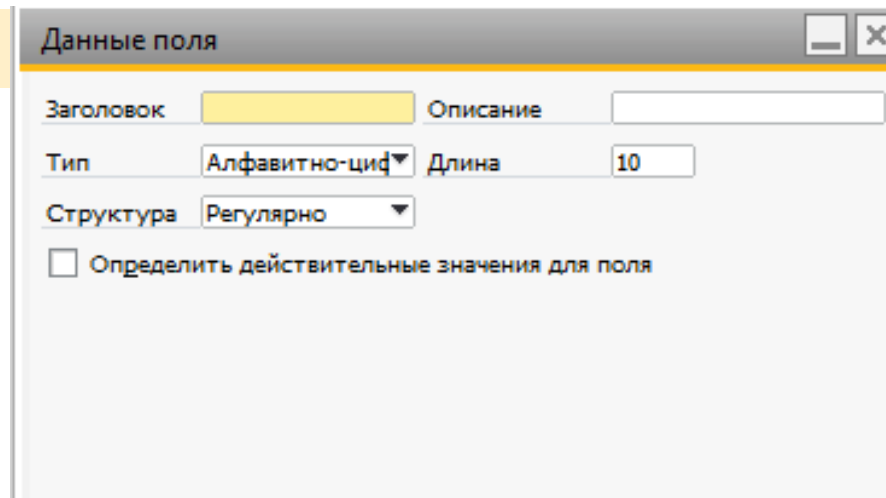
Тип  Длина

Структура

Определить действительные значения для поля

# Тип и структура

Тип	Структура	Максимальная длина
Алфавитно-цифровой	<ul style="list-style-type: none"> <li>Обычная</li> <li>Адрес</li> <li>Номер телефона</li> <li>Текст</li> </ul>	254 символа
Цифровой	-	2 Гбайта (заголовок) / 255 Кбайт (строка)
Дата/время	<ul style="list-style-type: none"> <li>Дата</li> <li>Часы</li> </ul>	
Единицы и суммы	<ul style="list-style-type: none"> <li>Ставка</li> <li>Сумма</li> <li>Цена</li> <li>Количество</li> <li>Проценты</li> <li>Единица измерения</li> </ul>	
Общее	<ul style="list-style-type: none"> <li>Гиперссылка</li> <li>Изображение</li> </ul>	



Данные поля

Заголовок  Описание

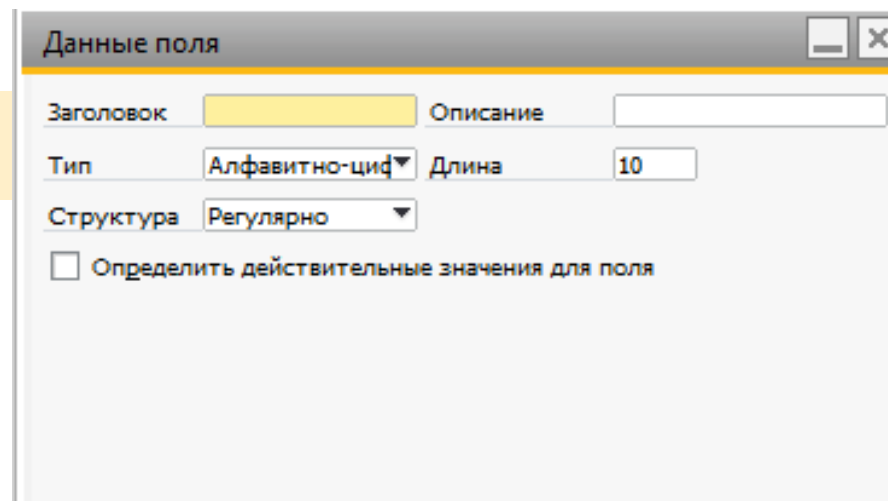
Тип  Длина

Структура

Определить действительные значения для поля

# Тип и структура

Тип	Структура	Максимальная длина
Алфавитно-цифровой	<ul style="list-style-type: none"> <li>Обычная</li> <li>Адрес</li> <li>Номер телефона</li> <li>Текст</li> </ul>	254 символа
Цифровой	-	2 Гбайта (заголовок) / 255 Кбайт (строка)
Дата/время	<ul style="list-style-type: none"> <li>Дата</li> <li>Часы</li> </ul>	
Единицы и суммы	<ul style="list-style-type: none"> <li>Ставка</li> <li>Сумма</li> <li>Цена</li> <li>Количество</li> <li>Проценты</li> <li>Единица измерения</li> </ul>	
Общее	<ul style="list-style-type: none"> <li>Гиперссылка</li> <li>Изображение</li> </ul>	



Данные поля

Заголовок  Описание

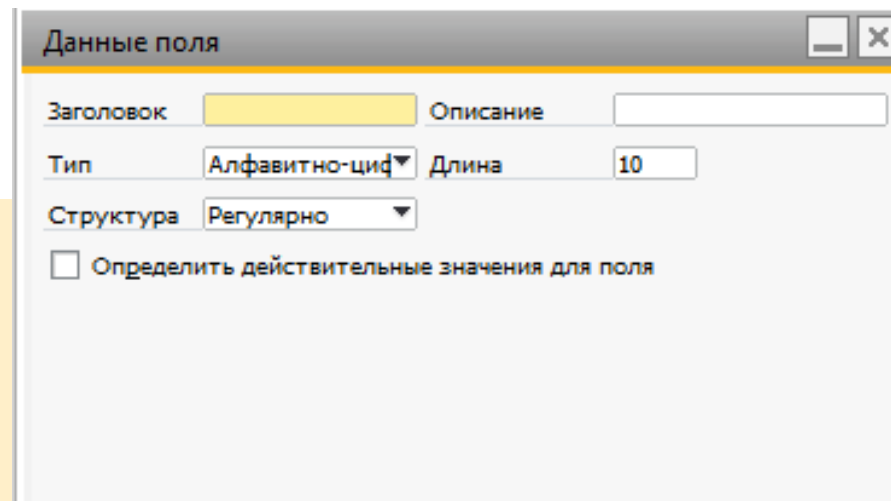
Тип  Длина

Структура

Определить действительные значения для поля

# Тип и структура

Тип	Структура	Максимальная длина
Алфавитно-цифровой	<ul style="list-style-type: none"> <li>Обычная</li> <li>Адрес</li> <li>Номер телефона</li> <li>Текст</li> </ul>	254 символа
Цифровой	-	2 Гбайта (заголовок) / 255 Кбайт (строка)
Дата/время	<ul style="list-style-type: none"> <li>Дата</li> <li>Часы</li> </ul>	
Единицы и суммы	<ul style="list-style-type: none"> <li>Ставка</li> <li>Сумма</li> <li>Цена</li> <li>Количество</li> <li>Проценты</li> <li>Единица измерения</li> </ul>	
Общее	<ul style="list-style-type: none"> <li>Гиперссылка</li> <li>Изображение</li> </ul>	



Данные поля

Заголовок  Описание

Тип  Длина

Структура

Определить действительные значения для поля



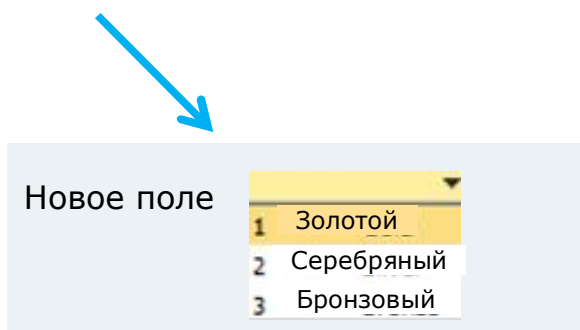
# Тип и структура

Тип	Структура	Максимальная длина
Алфавитно-цифровой	<ul style="list-style-type: none"> <li>Обычная</li> <li>Адрес</li> <li>Номер телефона</li> <li>Текст</li> </ul>	254 символа
Цифровой	-	2 Гбайта (заголовок) / 255 Кбайт (строка)
Дата/время	<ul style="list-style-type: none"> <li>Дата</li> <li>Часы</li> </ul>	
Единицы и суммы	<ul style="list-style-type: none"> <li>Ставка</li> <li>Сумма</li> <li>Цена</li> <li>Количество</li> <li>Проценты</li> <li>Единица измерения</li> </ul>	
Общее	<ul style="list-style-type: none"> <li>Гиперссылка</li> <li>Изображение</li> </ul>	

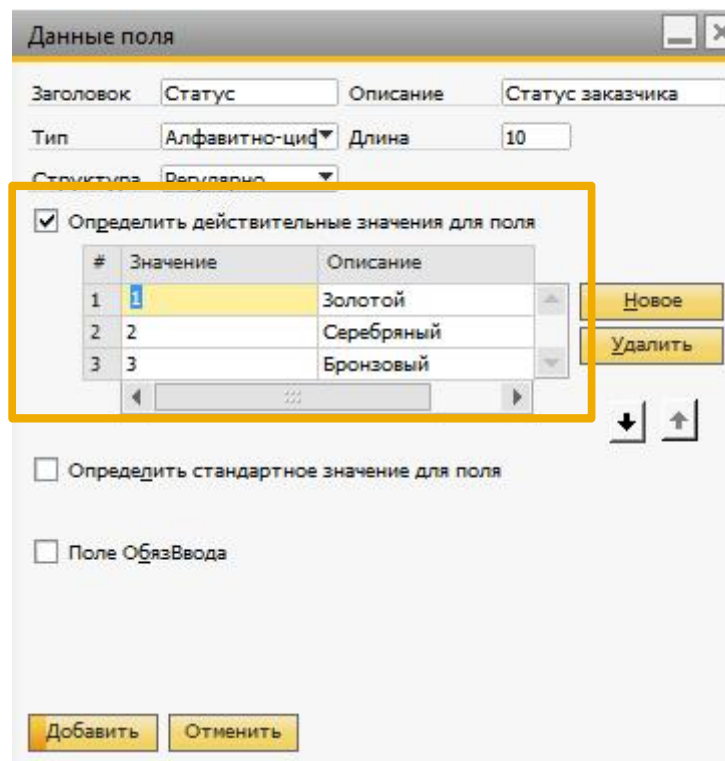
Необходимо определить путь к папке вложений или изображений в разделе *Общие параметры настройки* (закладка Путь).

## Значения для пользовательского поля

- Возможность определения списка действительных значений
- Пользователь может выбирать значения из списка, но не может обновлять его.

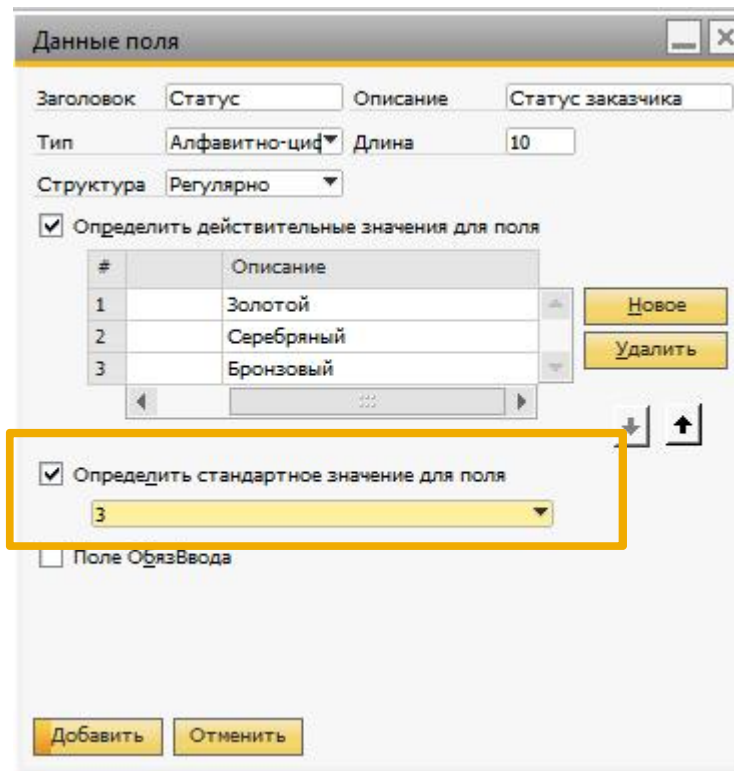
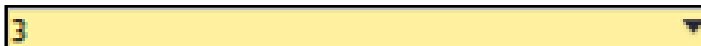


- Возможность добавления пользовательских значений для поля. Возможность заполнения поля в соответствии с результатом выполнения запроса.



# Поле по умолчанию

- Для любого нового поля можно задать значение по умолчанию.
- Значение будет использоваться во всех новых инстанциях объекта.



#	Описание
1	Золотой
2	Серебряный
3	Бронзовый

## Поле обязательного ввода

- Если поле является полем обязательного ввода, пользователь не сможет добавить запись без ввода его значения.
- Для установки поля обязательного ввода необходимо изначально определить значение по умолчанию.

Данные поля

Заголовок: Статус Описание: Статус заказчика

Тип: Алфавитно-циф Длина: 10

Структура: Регулярно

Определить действительные значения для поля

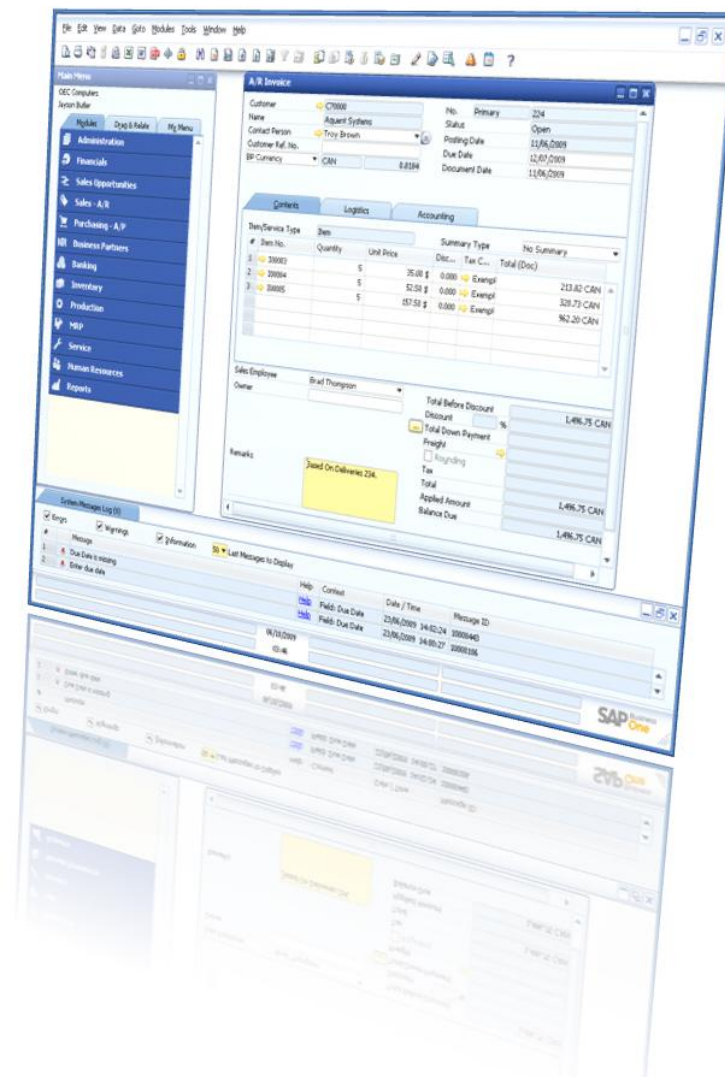
Определить стандартное значение для поля

08:00

Поле ОбязВвода

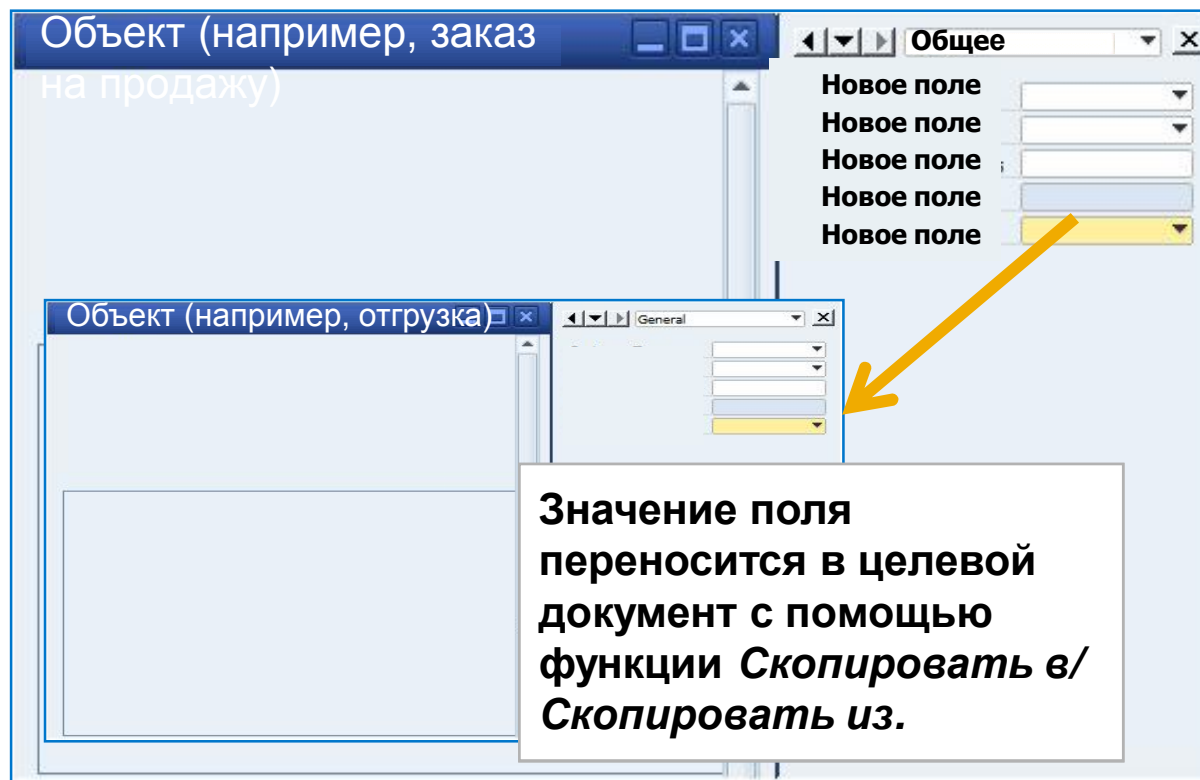
Добавить Отменить

# Демонстрация: пользовательские поля



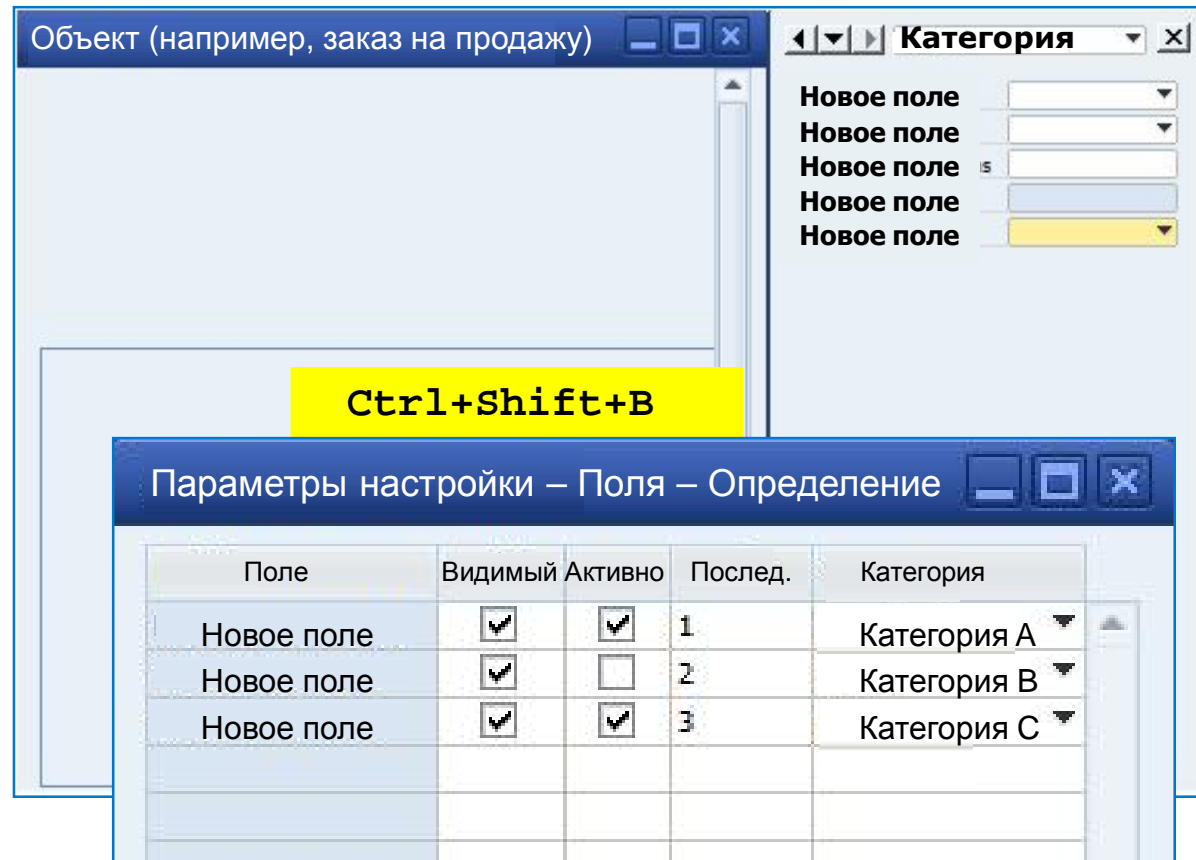
# Пользовательские поля в документах

- При использовании функции *Скопировать в/Скопировать из* или мастера создания документов значение, вводимое в пользовательское поле, переносится в целевой документ.



# Управление несколькими пользовательскими полями в документе

- Пользовательские поля могут быть релевантны не для всех видов документов.
- Пользователи могут управлять отображением нескольких пользовательских полей с помощью окна параметров настройки.
  - Для открытия окна параметров настройки:
    - **Ctrl+Shift+B**
    - *Инструменты* → *Инструменты настройки* → *Параметры настройки*



# Управление несколькими пользовательскими полями в документе

- Определение категории для группировки связанных полей и их отображения в соответствии с выбранной категорией
- Скрытие или деактивация полей для определенного вида документов
- Изменение последовательность и просмотра пользовательских полей в окне.

Объект (например, заказ на продажу)

Категория

Новое поле  
Новое поле  
Новое поле  
Новое поле  
Новое поле

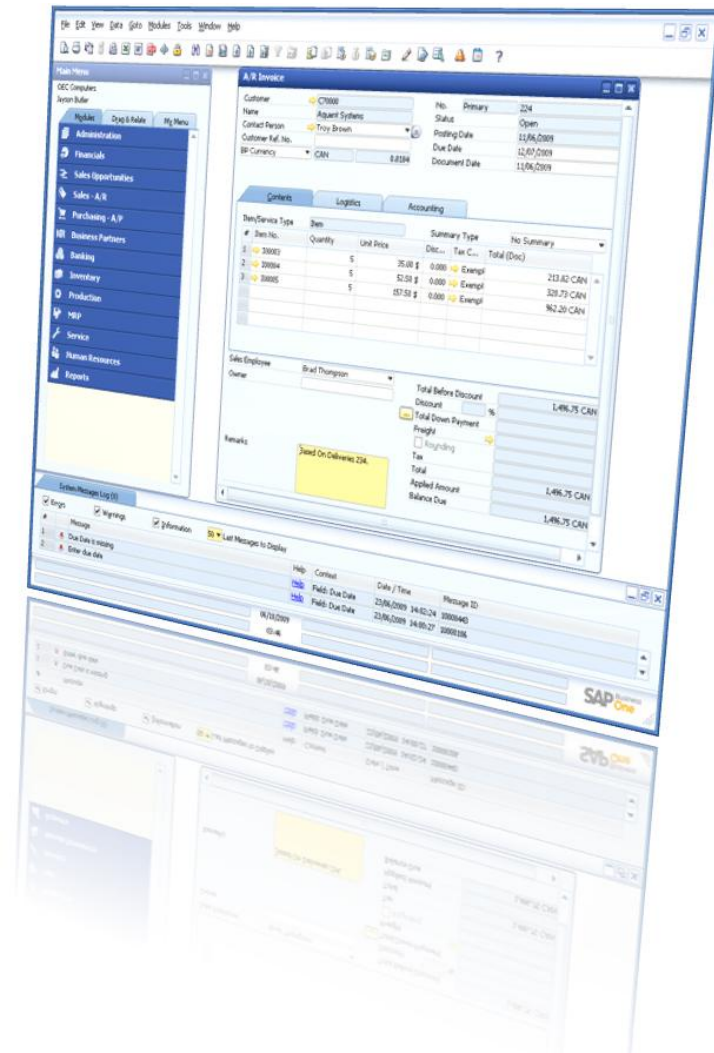
**Выбор категории**

Параметры настройки – Поля – Определение

Поле	Видимый	Активно	Послед.	Категория
Новое поле	<input checked="" type="checkbox"/>	<input checked="" type="checkbox"/>	1	Категория А
Новое поле	<input checked="" type="checkbox"/>	<input type="checkbox"/>	2	Категория В
Новое поле	<input checked="" type="checkbox"/>	<input checked="" type="checkbox"/>	3	Категория С



# Демонстрация: управление пользовательскими полями



# Содержание

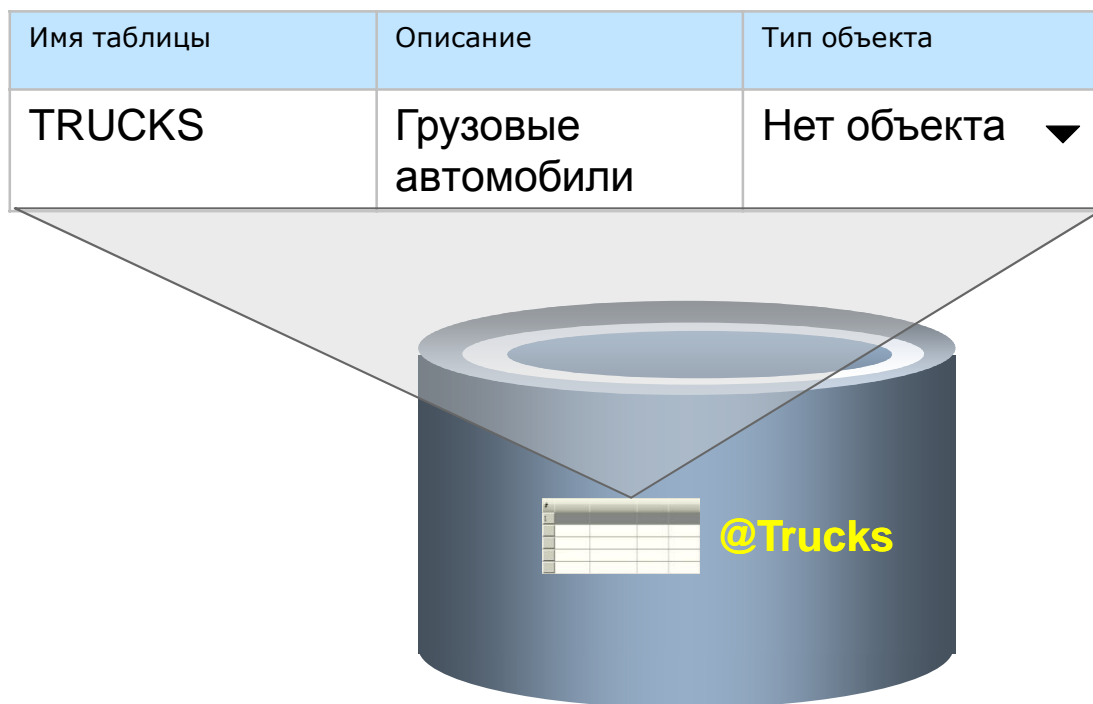
- Пользовательские поля
- Пользовательские таблицы



# Пользовательские таблицы

## ***Инструменты → Инструменты настройки → Пользовательские таблицы - определение***

- В пользовательских таблицах хранятся дополнительные связанные наборы данных.
- Для пользовательских таблиц используется префикс @.
- Информация о новой таблице хранится в таблице OUTB.
- Предусмотрена возможность копирования пользовательских таблиц при создании новой компании.
- Для настройки таблицы необходимо ввести имя и описание и оставить тип объекта Нет объекта.



# Ввод данных в пользовательские таблицы

## Инструменты → Пользовательские окна

- Доступ к таблице осуществляется из строки меню *Инструменты*.
- Изначально таблица создается с двумя столбцами: код и имя.
- Код и имя должны быть уникальными в каждой строке.
- Данные можно импортировать в таблицу с помощью Data Transfer Workbench.

Имя таблицы	Описание	Тип объекта
TRUCKS	Грузовые автомобили	Нет объекта ▼

The screenshot shows the 'Инструменты' menu in SAP. A yellow callout box highlights a table titled 'Грузовые автомобили'. The table has three columns: '#', 'Code', and 'Name'. The data rows are:

#	Code	Name
1	1	JK2398L
2	2	TU3374P
3	3	BA1928M
4		

A blue bracket below the table points to the 'Code' column with the label 'Первичный ключ' (Primary Key).

# Связывание пользовательской таблицы с пользовательским полем

## Инструменты → Инструменты настройки → Пользовательские поля – управление

- Для обеспечения видимости таблицы ее следует связать с пользовательским полем в документе или форме с помощью индикатора *Определить соединенную таблицу*.
- Пользовательское поле должно иметь тип Алфавитно-цифровой.

**Примечание:** Одну пользовательскую таблицу можно связать с несколькими пользовательскими полями.

Данные поля

Заголовок	Транспорт	Описание	Постака транспортног
Тип	Алфавитно-циф	Длина	30
Структура	Регулярно		

Определить действительные значения для поля

Определить стандартное значение для поля

Поле ОбязВвода

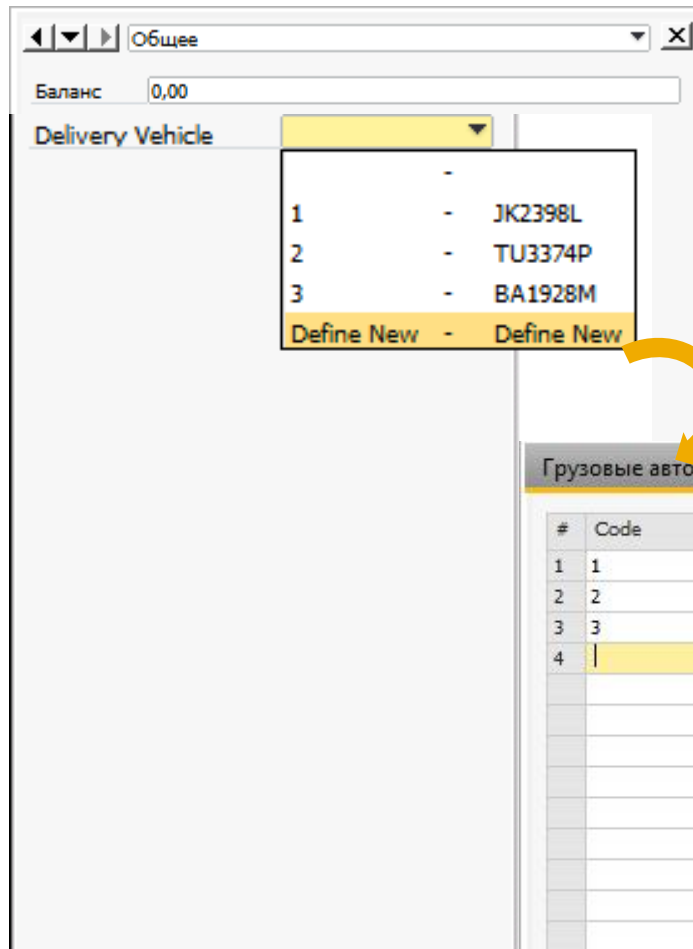
Определить соединенную таблицу

TRUCKS

TRUCKS - Грузовые автомобили

Добавить Отменить

## Связывание пользовательской таблицы с пользовательским полем (продолжение)



- Таблица отображается в форме или в документе в виде списка значений.
- Пользователь может динамически добавлять новые строки в таблицу и заполнять все столбцы с помощью функции *Новое определение*.

Грузовые автомобили

#	Code	Name	Capacity	Make	Model
1	1	JK2398L	500	Ford	
2	2	TU3374P	300	Mercedes	
3	3	BA1928M	800	Nissan	
4					

OK Отменить

# Добавление столбцов в пользовательские таблицы

**Инструменты → Инструменты настройки →  
Пользовательские поля – управление**

- В пользовательскую таблицу можно добавлять столбцы.
- Каждый столбец добавляется в таблицу как пользовательское поле.

Пользовательские поля - управление

Категория	Заголо...	Описание	Тип	Ст...	Обя...	Инд...	Связ. таблица
▶ Основные данные					<input type="checkbox"/>	<input type="checkbox"/>	
▶ Документы					<input type="checkbox"/>	<input type="checkbox"/>	
▶ Платежи					<input type="checkbox"/>	<input type="checkbox"/>	
▶ Производство					<input type="checkbox"/>	<input type="checkbox"/>	
▶ Финансы					<input type="checkbox"/>	<input type="checkbox"/>	
▶ Центры учета					<input type="checkbox"/>	<input type="checkbox"/>	
▶ Бюджет					<input type="checkbox"/>	<input type="checkbox"/>	
▶ Возможности продаж					<input type="checkbox"/>	<input type="checkbox"/>	
▶ Сервис					<input type="checkbox"/>	<input type="checkbox"/>	
▶ Запасы					<input type="checkbox"/>	<input type="checkbox"/>	
▶ - налоговый счет-фактура					<input type="checkbox"/>	<input type="checkbox"/>	
▶ Налог на добавленную стоимость					<input type="checkbox"/>	<input type="checkbox"/>	
▶ Поток операций					<input type="checkbox"/>	<input type="checkbox"/>	
▼ Пользовательские таблицы							
▼ Грузовые автомобили							
Make	Make		Алфавитно-циф		<input type="checkbox"/>	<input type="checkbox"/>	
Model	Model		Алфавитно-циф		<input type="checkbox"/>	<input type="checkbox"/>	
Capacity	Capacity		Алфавитно-циф		<input type="checkbox"/>	<input type="checkbox"/>	

Make Алфавитно-циф

Ключи Добавить Удалить

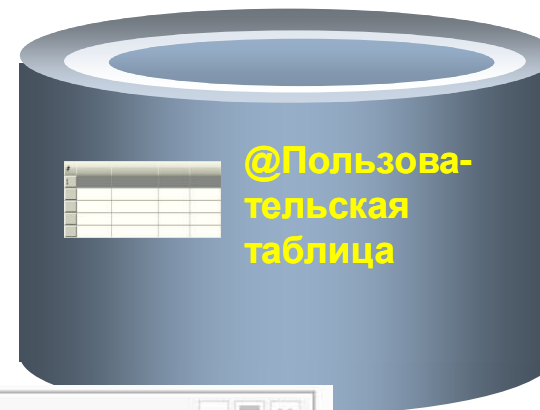
OK Ключи Добавить Удалить





# Добавление ключей

- Для повышения эффективности выполнения запросов можно выбрать любое поле или комбинацию полей в качестве ключа.
- Для принудительного применения уникального ограничения при добавлении новых данных можно определить ключ как уникальный.



Пользовательские поля - управление

Категория	Заголо...	Описание	Тип	Ст...	Обя...	Инд...	Связ. таблица
▶ Основные данные							
▶ Документы							
▶ Платежи							
▶ Производство							
▶ Финансы							
▶ Центры учета							
▶ Бюджет							
▶ Возможности продаж							
▶ Сервис							
▶ Запасы							
▶ - налоговый счет-фактура							
▶ Налог на добавленную стоимость							
▶ Поток операций							
▼ Пользовательские таблицы							
▼ Грузовые автомобили							
	Make	Make	Алфавитно-ци				
	Model	Model	Алфавитно-ци				
	Capacity	Capacity	Алфавитно-ци				

Ключ пользовательской таблицы

Выбранный ключ IX\_0

Имя ключа IX\_0

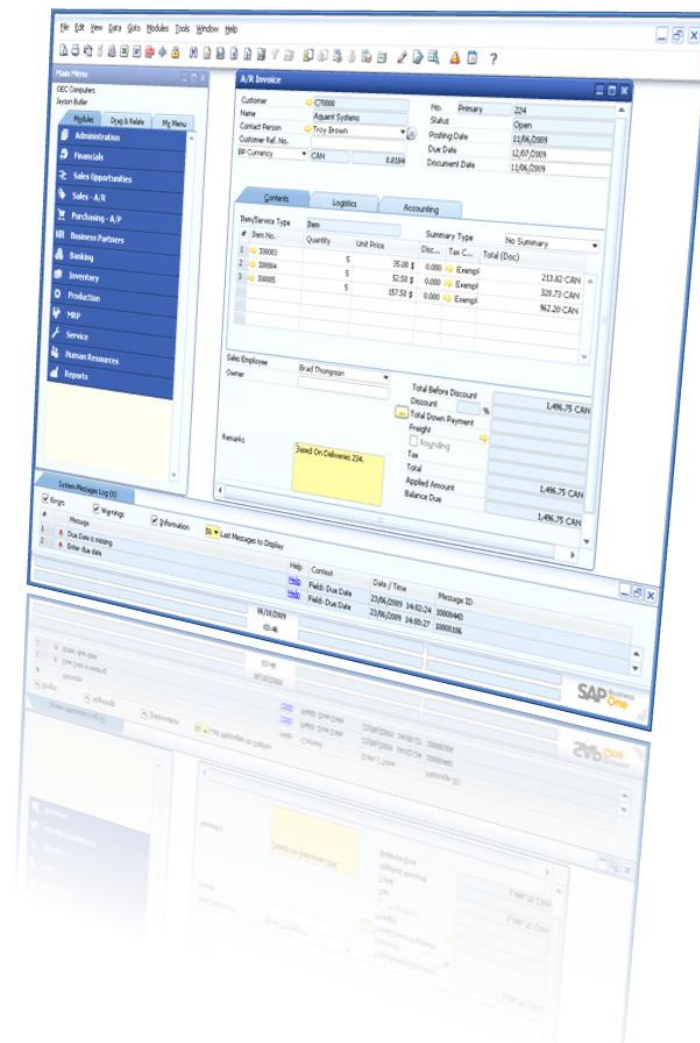
№	Имя поля
1	Capacity
2	-
3	Capacity - Capacity
4	Make - Make
	Model - Model

Однозначность

Обновить Отменить

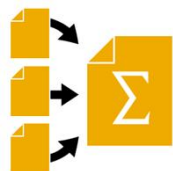
Ключи Добавить Удалить

# Демонстрация



# Пользовательские поля и таблицы: ключевые аспекты

Ключевые аспекты данной темы:



- Пользовательские поля можно добавлять в большую часть объектов на уровне заголовка и на уровне строки.
- Пользовательские поля добавляются в таблицу выбранного объекта с префиксом U\_.
- Пользовательские поля, добавляемые на уровне заголовка, отображаются в отдельном окне. Для открытия этого окна используется меню *Вид*. Для управления несколькими пользовательскими полями на уровне заголовка используется окно параметров настройки для скрывания полей или их присвоения категориям.
- Пользовательские поля могут иметь различные типы и структуры. Выбор структуры влияет на максимальную длину поля.
- Дополнительно для пользовательского поля можно добавить список действительных значений или определить значение по умолчанию, или определить пользовательское поле как поле обязательного ввода.
- Существует возможность создания пользовательских таблиц для хранения связанных наборов данных.
- Для идентификации пользовательских таблиц используется префикс @.
- Для обеспечения доступности пользовательской таблицы в документе или форме ее следует связать с пользовательским полем в соответствующем документе или форме.



**Спасибо!**

---

Изучение раздела, посвященного  
пользовательским полям и таблицам, завершено

Спасибо за внимание!

# © 2013 SAP AG. Все права защищены.

Воспроизведение и передача любого фрагмента настоящей публикации в любой форме и с любой целью без явного разрешения SAP AG запрещены. Информация в данном документе может быть изменена без предварительного уведомления.

Некоторые программные продукты, предлагаемые компанией SAP AG и ее дистрибьюторами, содержат запатентованные компоненты от других поставщиков программного обеспечения.

Microsoft, Windows, Excel, Outlook, PowerPoint, Silverlight и Visual Studio являются зарегистрированными торговыми марками корпорации Microsoft.

IBM, DB2, DB2 Universal Database, System i, System i5, System p, System p5, System x, System z, System z10, z10, z/VM, z/OS, OS/390, zEnterprise, PowerVM, Power Architecture, Power Systems, POWER7, POWER6+, POWER6, POWER, PowerHA, pureScale, PowerPC, BladeCenter, System Storage, Storwize, XIV, GPFS, HACMP, RETAIN, DB2 Connect, RACF, Redbooks, OS/2, AIX, Intelligent Miner, WebSphere, Tivoli, Informix и Smarter Planet являются торговыми марками или зарегистрированными торговыми марками IBM Corporation.

Linux является зарегистрированной торговой маркой Линуса Торвальдса на территории США и других стран.

Adobe, логотип Adobe, Acrobat, PostScript и Reader являются торговыми марками или зарегистрированными торговыми марками Adobe Systems Incorporated на территории США и других стран.

Oracle и Java являются зарегистрированными торговыми марками компании Oracle и ее аффилированных компаний.

UNIX, X/Open, OSF/1 и Motif являются зарегистрированными торговыми марками Open Group.

Citrix, ICA, Program Neighborhood, MetaFrame, WinFrame, VideoFrame и MultiWin являются зарегистрированными торговыми марками Citrix Systems, Inc.

HTML, XML, XHTML и W3C являются торговыми марками или зарегистрированными торговыми марками W3C®, World Wide Web Consortium, Технологический институт штата Массачусетс.

Apple, App Store, iBooks, iPad, iPhone, iPhoto, iPod, iTunes, Multi-Touch, Objective-C, Retina, Safari, Siri и Xcode являются торговыми марками или зарегистрированными торговыми марками Apple Inc.

iOS является зарегистрированной торговой маркой Cisco Systems Inc.

Google App Engine, Google Apps, Google Checkout, Google Data API, Google Maps, Google Mobile Ads, Google Mobile Updater, Google Mobile, Google Store, Google Sync, Google Updater, Google Voice, Google Mail, Gmail, YouTube, Dalvik и Android являются торговыми марками или зарегистрированными торговыми марками Google Inc.

INTERMEC является зарегистрированной торговой маркой Intermec Technologies Corporation.

Wi-Fi является зарегистрированной торговой маркой Wi-Fi Alliance.

Bluetooth является зарегистрированной торговой маркой Bluetooth SIG Inc.

Motorola является зарегистрированной торговой маркой Motorola Trademark Holdings LLC.

Computop является зарегистрированной торговой маркой Computop Wirtschaftsinformatik GmbH.

SAP, R/3, SAP NetWeaver, Duet, PartnerEdge, ByDesign, SAP BusinessObjects Explorer, StreamWork, SAP HANA и другие продукты и сервисы SAP, упоминаемые в данном документе, а также их соответствующие логотипы являются торговыми марками или зарегистрированными торговыми марками SAP AG на территории Германии и других стран.

Business Objects и логотип Business Objects, BusinessObjects, Crystal Reports, Crystal Decisions, Web Intelligence, Xcelsius и другие продукты и сервисы Business Objects, упоминаемые в данном документе, а также их соответствующие логотипы являются торговыми марками или зарегистрированными торговыми марками Business Objects Software Ltd. Business Objects входит в группу компаний SAP.

Sybase и Adaptive Server, iAnywhere, Sybase 365, SQL Anywhere и другие продукты и сервисы Sybase, упоминаемые в данном документе, а также их соответствующие логотипы являются торговыми марками или зарегистрированными торговыми марками Sybase, Inc. Sybase входит в группу компаний SAP.

Crossgate, m@gic EDDY, B2B 360° и B2B 360° Services являются зарегистрированными торговыми марками Crossgate AG на территории Германии и других стран. Crossgate входит в группу компаний SAP.

Все прочие упоминаемые в данном документе названия продуктов и сервисов являются торговыми марками соответствующих компаний. Данные в настоящем документе предоставлены исключительно в информационных целях. Национальные спецификации продуктов могут различаться.