

Реализация проекта: программное обеспечение и лицензирование

SAP Business One
Версия 9.0



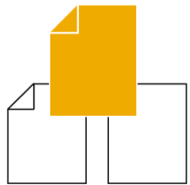
Цели



Цель:

- Описание архитектуры и компонентов приложения SAP Business One, а также процедуры установки
- Объяснение случаев, когда требуется пароль пользователя сайта
- Объяснение назначения и функций диспетчера служб Service Manager
- Изучение процедуры запроса лицензионного ключа и его установка

Бизнес-сценарий



- На фазе подготовки проекта выполняется установка программного обеспечения SAP Business One у клиента. Перед выгрузкой и установкой программ для версии 9.0 необходимо проверить следующее:
 - Системные требования и требования к оборудованию
 - Процесс установки и последовательность установки компонентов
 - Различные опции ландшафта для развертывания SAP Business One
 - Модель лицензирования SAP.

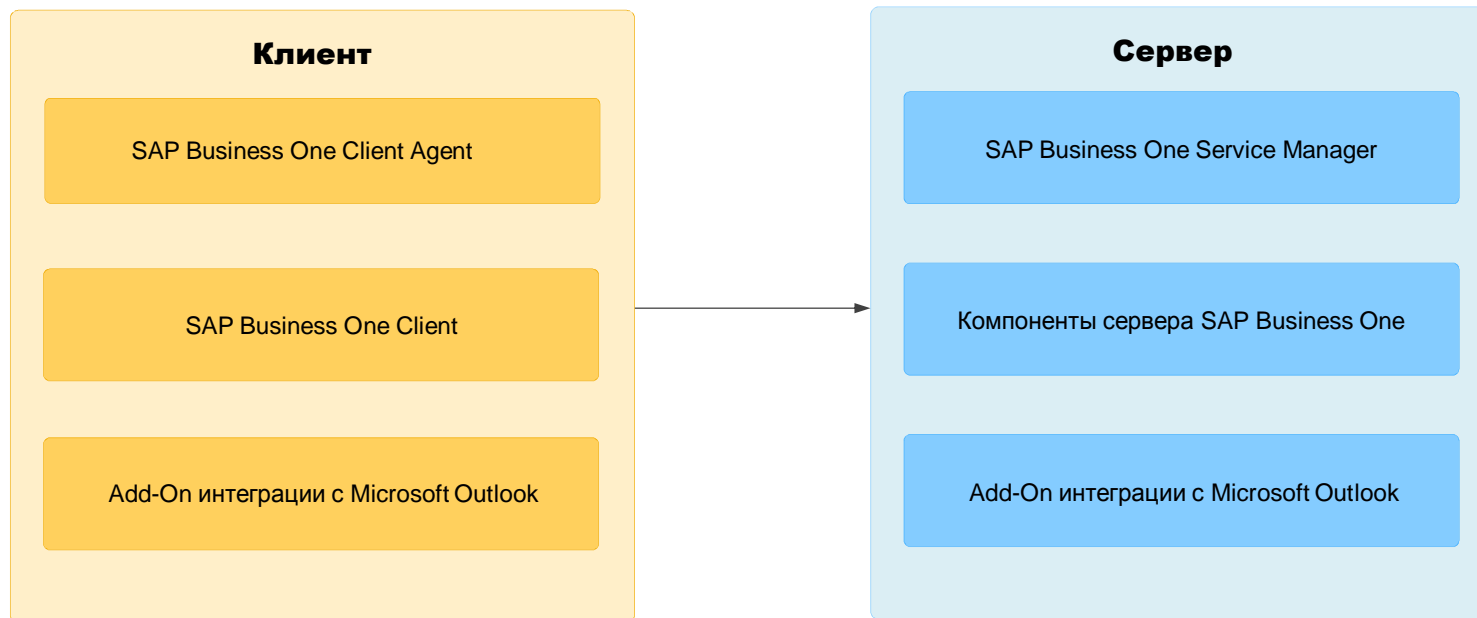
Содержание

- Архитектура
- Установка
- Лицензирование

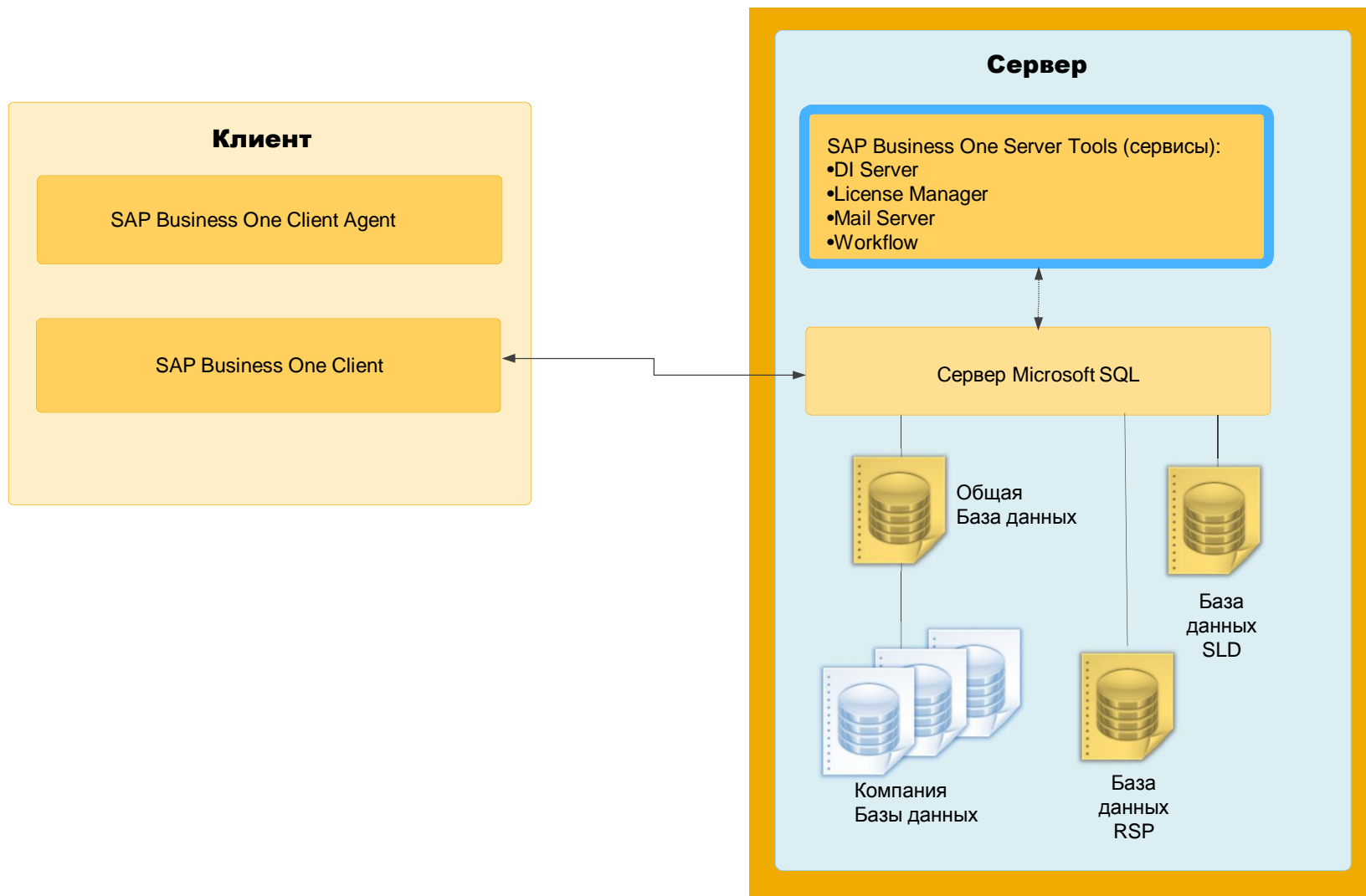


Основы архитектуры

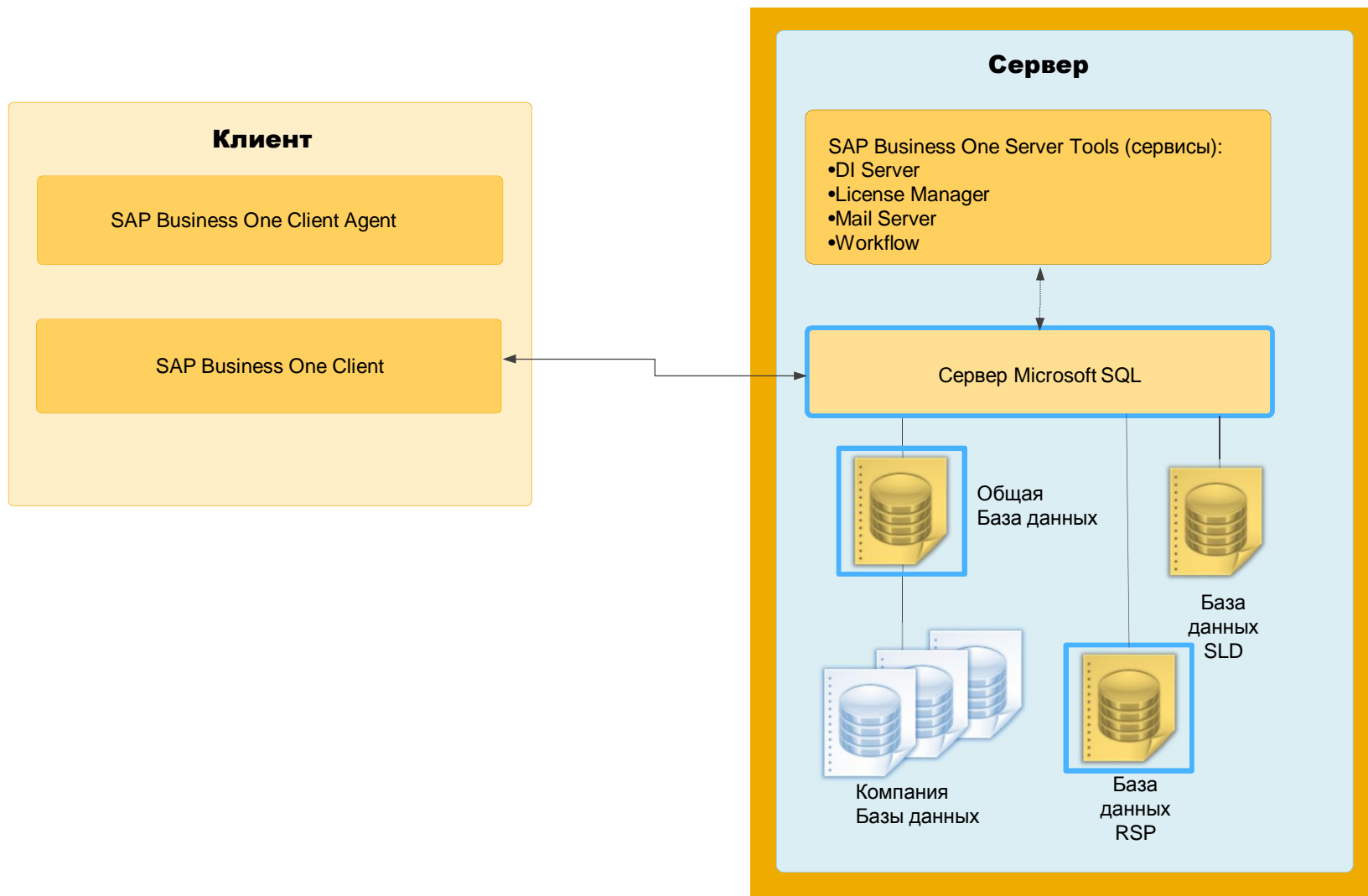
- Архитектура "клиент-сервер" с клиентом, установленным на каждой рабочей станции пользователя
- Исполняемый файл клиента содержит графический интерфейс пользователя и бизнес-объекты
- На сервере SAP Business One хранятся только данные
- Сервис агента клиента Client agent выполняет "бесшумные" обновления
- Поддержка мобильных клиентов



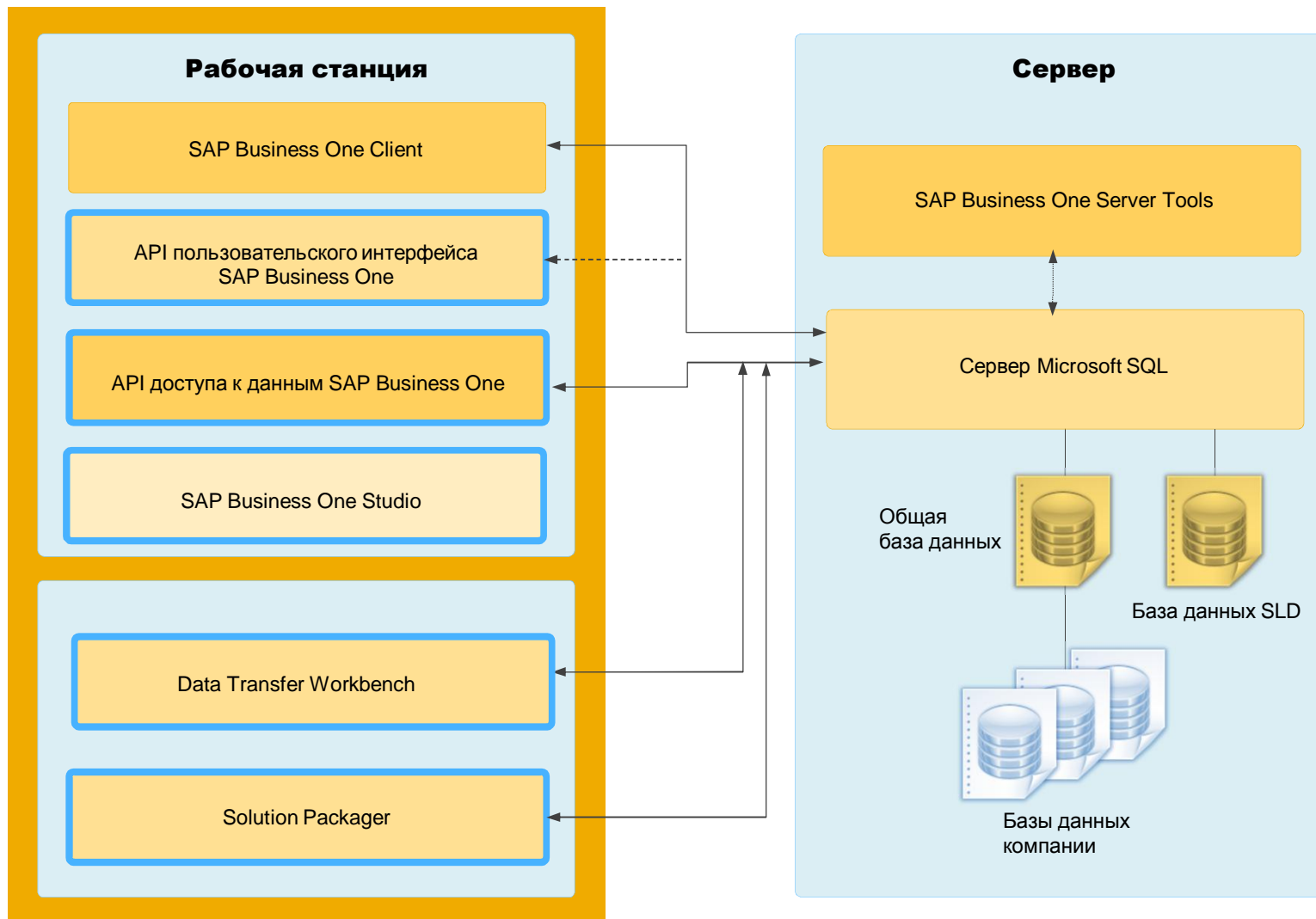
Архитектура: инструменты сервера Server Tools



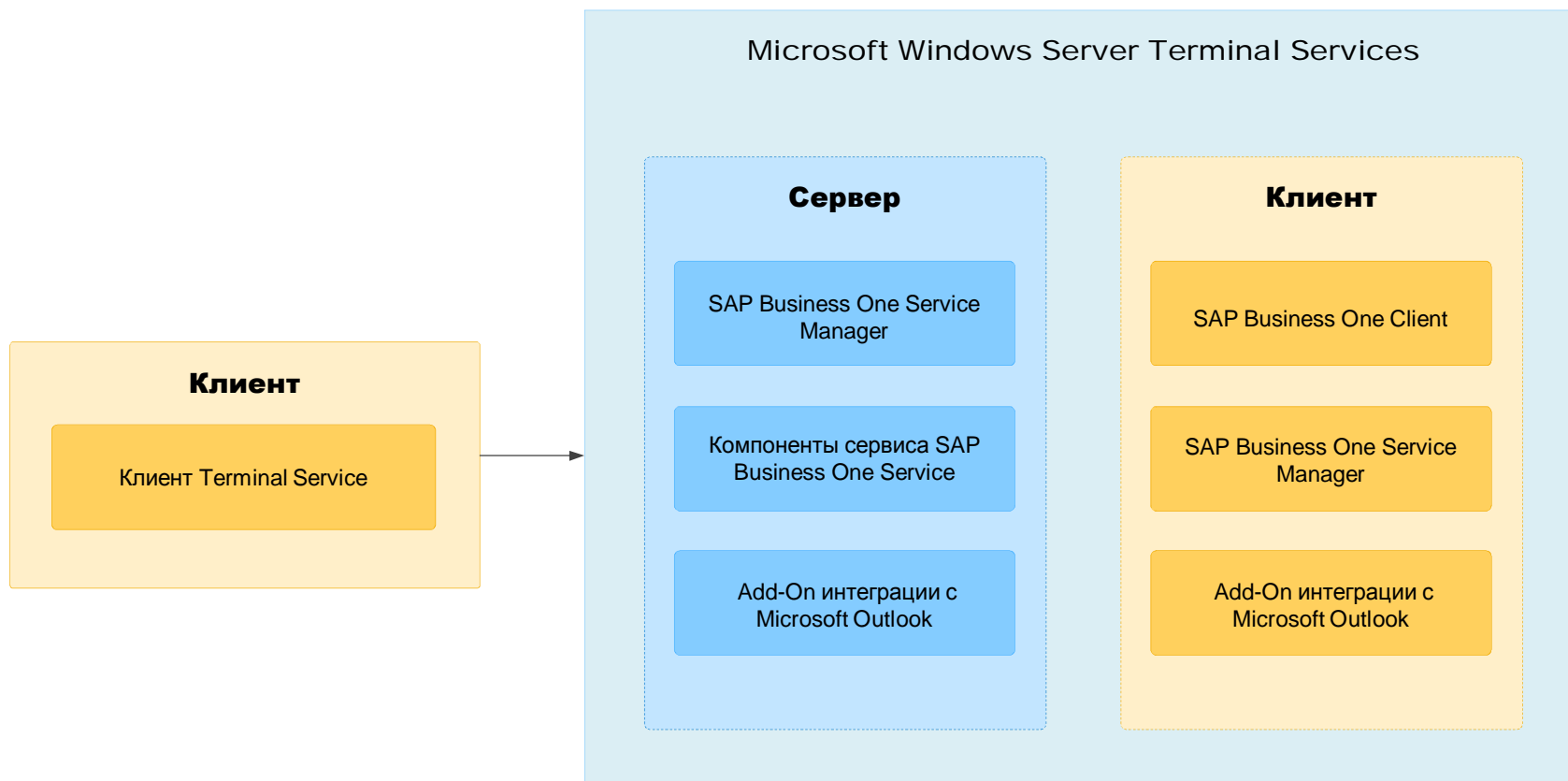
Архитектура: сервер SAP Business One



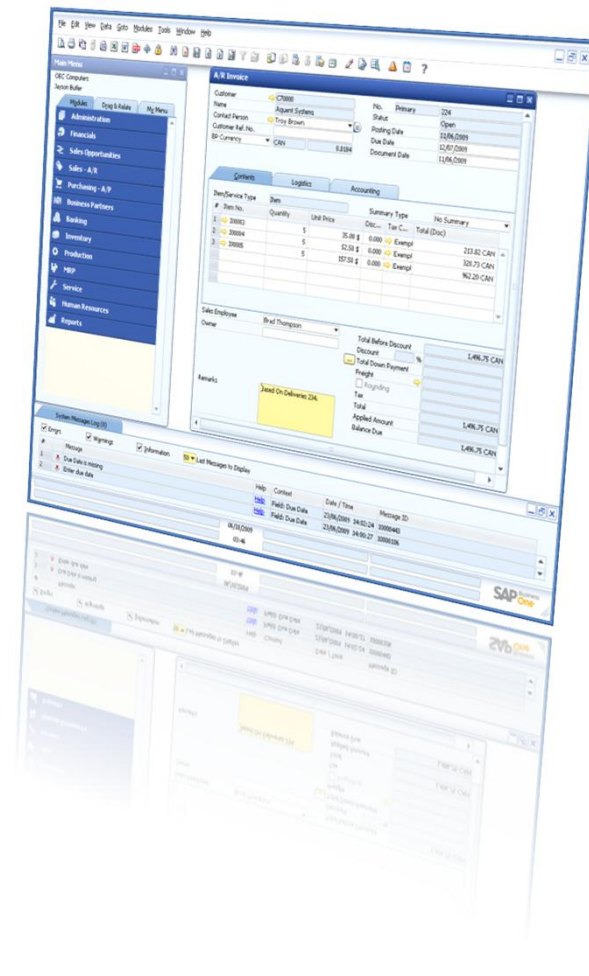
Дополнительные клиентские компоненты



Удаленный клиент



Демонстрация: выгрузка ПО



Содержание

- Архитектура
- Установка
- Лицензирование



Процесс установки/контрольный список

Пошаговый процесс установки описан в *руководстве администратора*

Предпосылки

- Crystal Reports, версия для SAP Business One
- Microsoft SQL Server
- Веб-браузер (на сервере)

Заказ на установку

1. Server Tools
2. Компоненты сервера
3. RSP
4. Клиенты
5. SAP Add-On, SDK, DTW
6. Компоненты интеграции (опция)

После установки

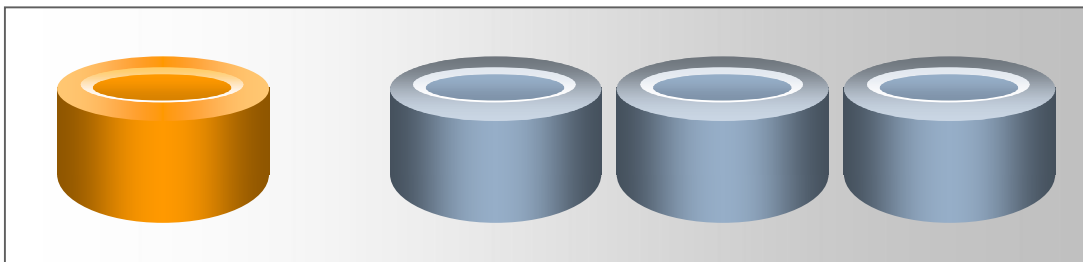
- Настройка сервисов в Service Manager
- Установка лицензионных ключей
- Присвоение лицензий пользователям
- Конфигурация SAP Add-On

<http://channel.sap.com/sbo/platforms>

Пользователь инсталляции

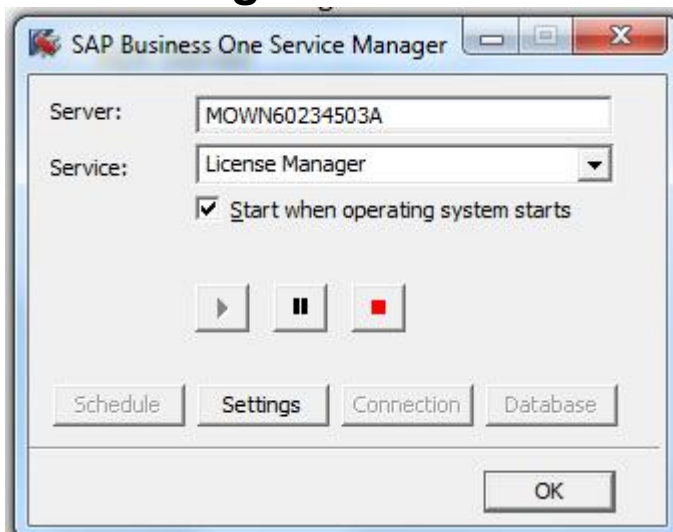
Пароль пользователя инсталляции задается в процессе установки и требуется для следующих операций:

- Настройка параметров Service Manager для новой инсталляции
- Создание новых компаний
- Запуск мастера обновлений
- Присвоение регистрационных данных пользователю базы данных с доступом только для чтения
- Доступ к Каталогу системного ландшафта (SLD)



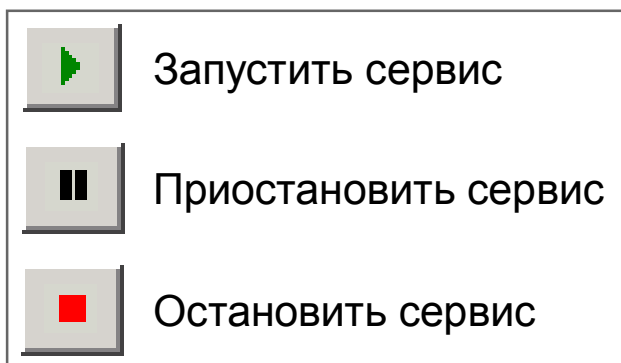
Действия после установки

Пуск > Программы > SAP Business One > Инструменты сервера > Service Manager



Сервисы:

- License Manager
- DI Server
- Workflow
- Mailer



SAP Add-Ons

Администрирование > Add-On > Управление Add-On

32-битные Add-On

Electronic File Manager

Интеграция с Microsoft Outlook

Механизм оплаты

Редактор экранов

Интерфейс Datev-FI

Электронная налоговая декларация ELSTER (для стран Евросоюза)

64-битные Add-On

Electronic File Manager

Интеграция с Microsoft Outlook

Механизм оплаты

Редактор экранов



Каталоги сервера



B1_SHR:

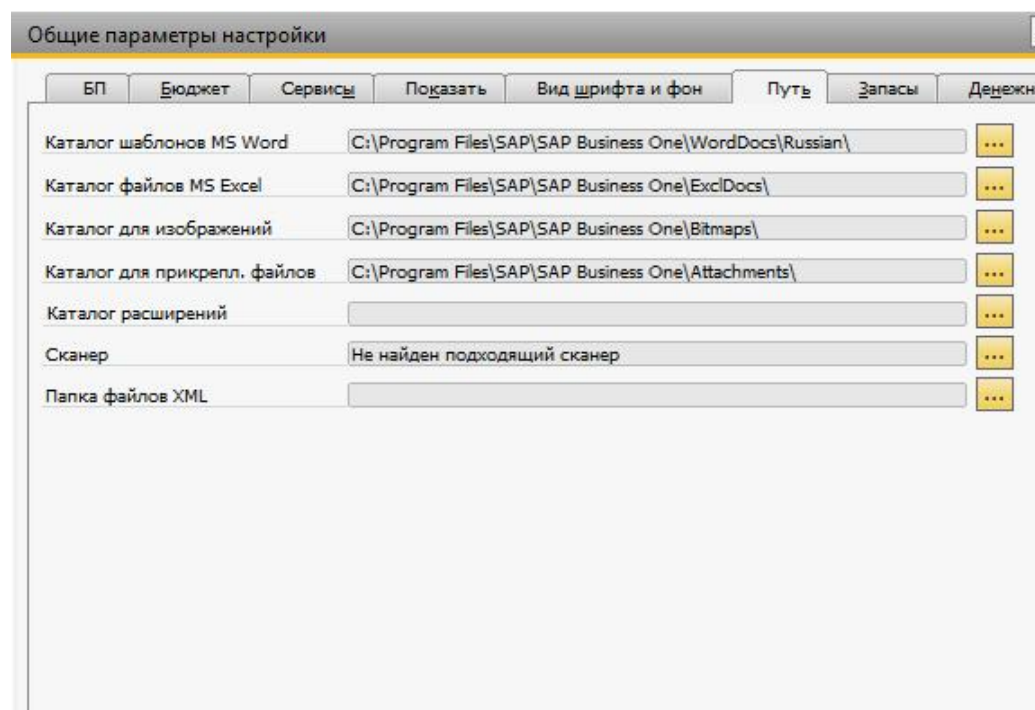
- Файлы установки для клиентского ПО (32-битного и 64-битного)
 - Программное обеспечение DI API для клиентской установки
 - Интеграционный пакет Crystal Reports
-
- Убедитесь, что клиентские рабочие станции имеют полномочия для допуска к общим папкам

Пути к общим файлам

Администрирование > Инициализация системы > Общие параметры настройки

Установите пути к общим папкам для:

- Шаблонов Microsoft Word
- Microsoft Excel
- Изображений
- Вложений
- Расширений
- Сканера
- Файлов XML

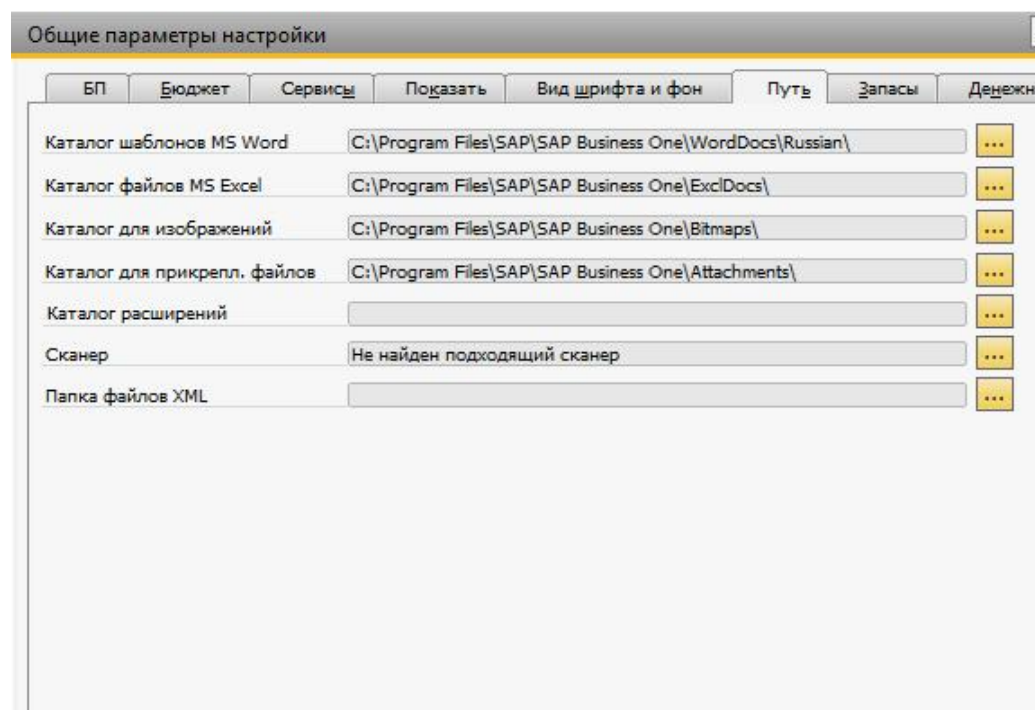


Пути к общим файлам (продолжение)

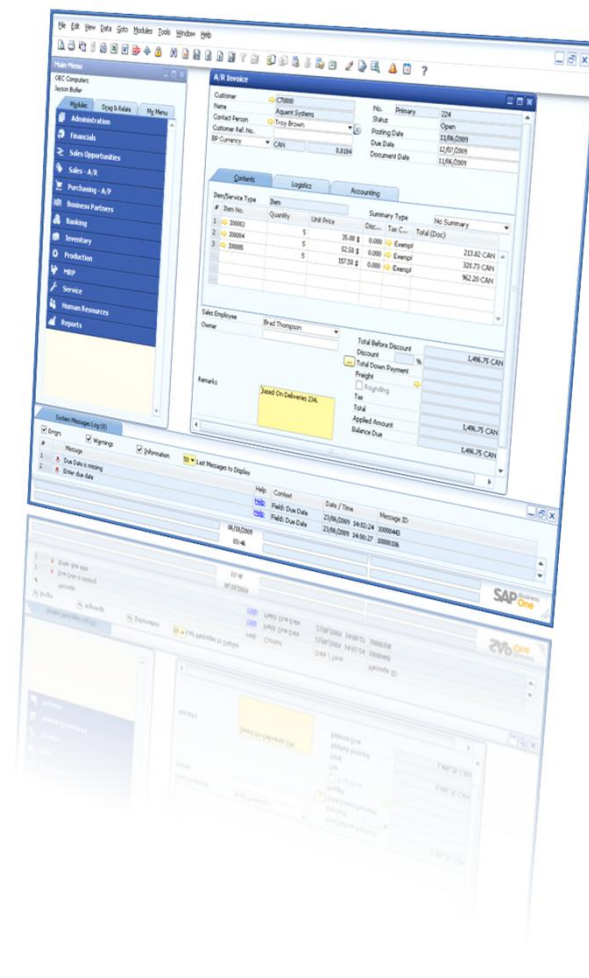
Администрирование > Инициализация системы > Общие параметры настройки

Установите пути к общим папкам для:

- Шаблонов Microsoft Word
- Microsoft Excel
- Изображений
- Вложений
- Расширений
- Сканера
- Файлов XML



Демонстрация



Содержание

- Архитектура
- Установка
- Лицензирование



Основные сведения о лицензировании

- В SAP Business One лицензия должна присваиваться конкретному пользователю
- Сервер лицензий выполняет проверку наличия у пользователя лицензии для работы с формой
- Проверка сервера лицензий осуществляется до общей проверки полномочий
- В договоре указываются типы пользовательских лицензий и локализации
- При первом входе пользователя в систему он должен подписать EULA
- Для просмотра EULA в SAP Business One выберите *Администрирование → Лицензия → Соглашение о лицензии конечных пользователей*

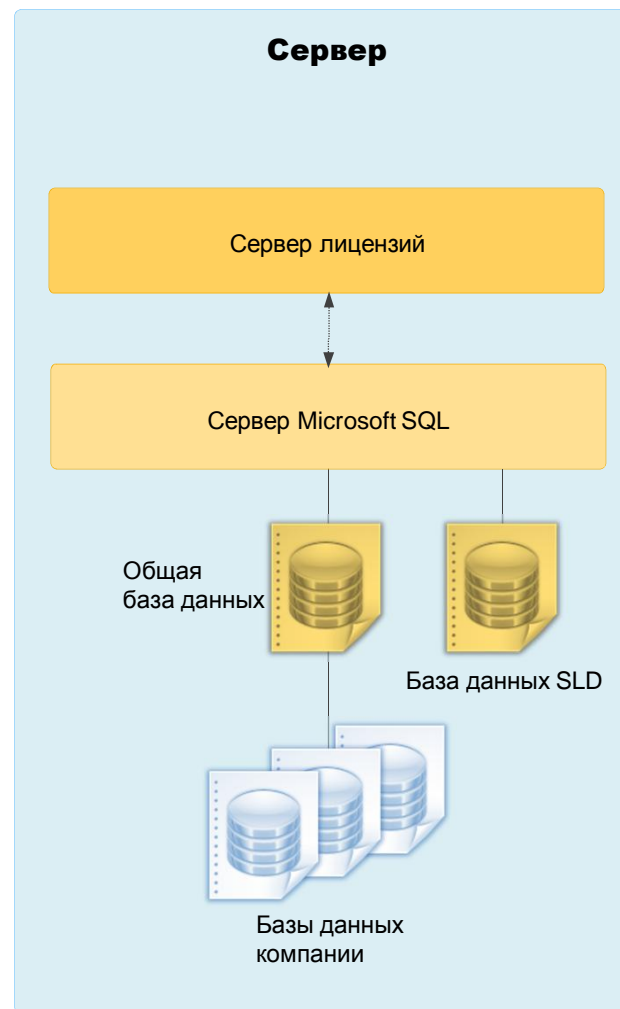


Таблица сравнения лицензий

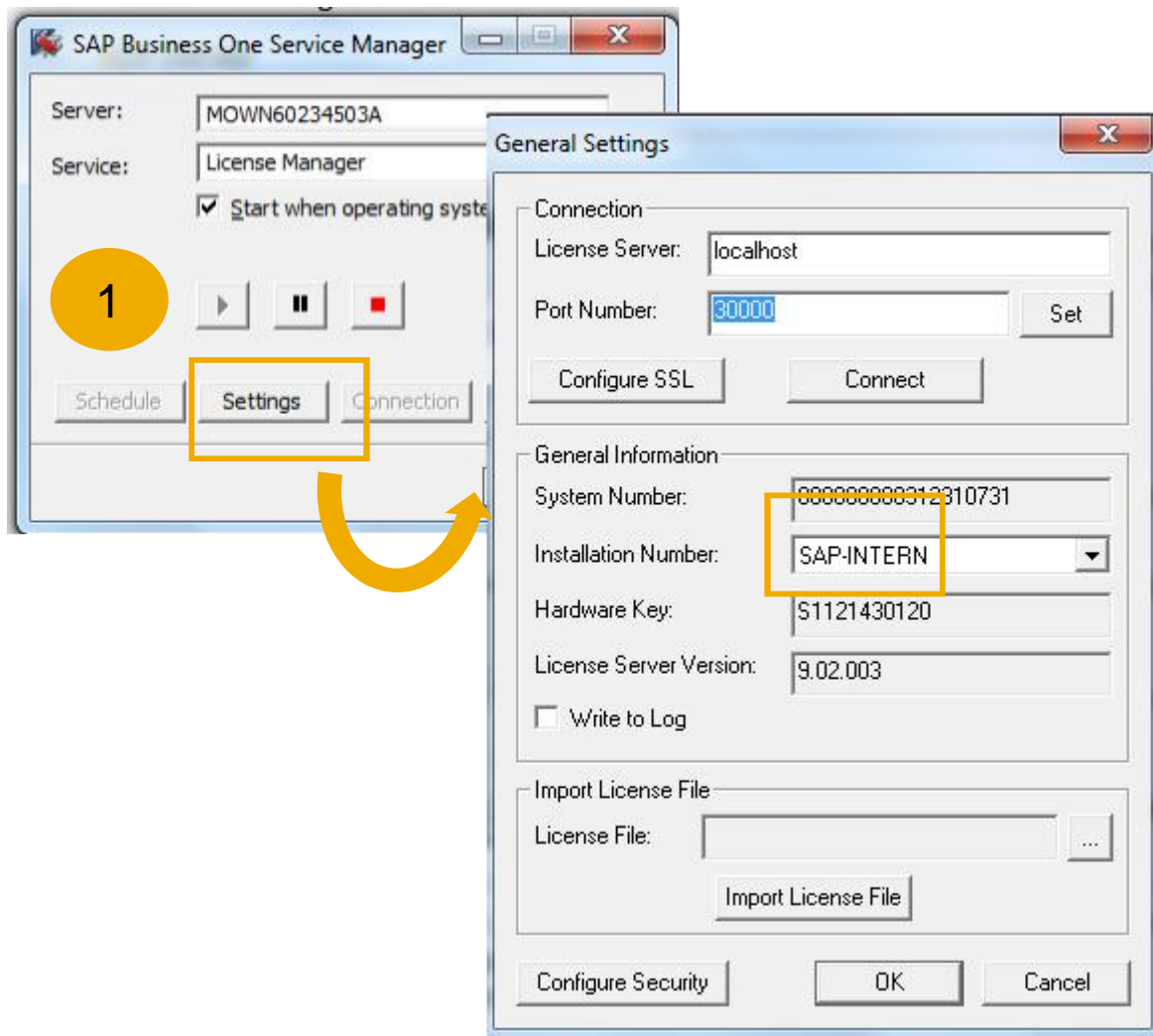
Функциональность	Профессиональная	Ограниченная для CRM	Ограниченная для Логистики	Ограниченная для Финансов	Стартовый пакет
Возможности продажи	✓	✓			✓
Предложения	✓	✓	Ракурс	Ракурс	✓
Заказ на продажу	✓	✓	✓	Ракурс	✓
Продажа	✓	Ракурс	✓	Ракурс	✓
Заказ на закупку	✓	✓	✓	Ракурс	✓
Документ поступления материала	✓	<i>Примечание: Это неполный перечень функций для разных типов лицензий. Полный перечень см. в сравнительной таблице лицензий на портале.</i>			
Закупка	✓				

Локализация лицензии

- Лицензионный ключ предназначен для конкретной страны
- Клиентам, работающим с несколькими локализациями, необходим лицензионный ключ для каждой локализации
- На сервер лицензий можно выгрузить несколько лицензионных ключей
- Глобальная лицензия доступна только по специальному запросу
- Инструменты сервера могут устанавливаться на отдельном сервере
- Дополнительную информацию см. в *руководстве по установке лицензий*



Запрос лицензионного ключа



Лицензионный ключ запрашивается для новой системы SAP Business One, также в следующих случаях:

- при изменении аппаратного ключа
- при изменении числа пользователей
- при добавлении новых компонентов SAP

Последовательность действий:

1. Получение аппаратного ключа

Запрос лицензионного ключа (продолжение)

2

<http://service.sap.com/smb/sbo/licensekeys>

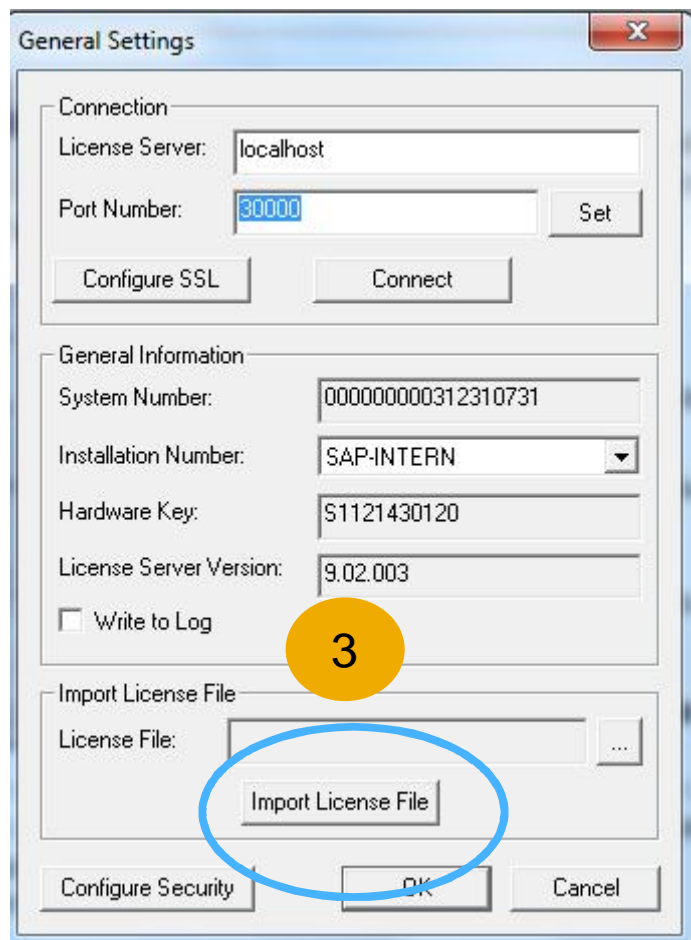
Please choose the number of users for the SAP components and for Partner components.

Existing Components	
Component	Number of Users
<input type="checkbox"/> Professional User	2

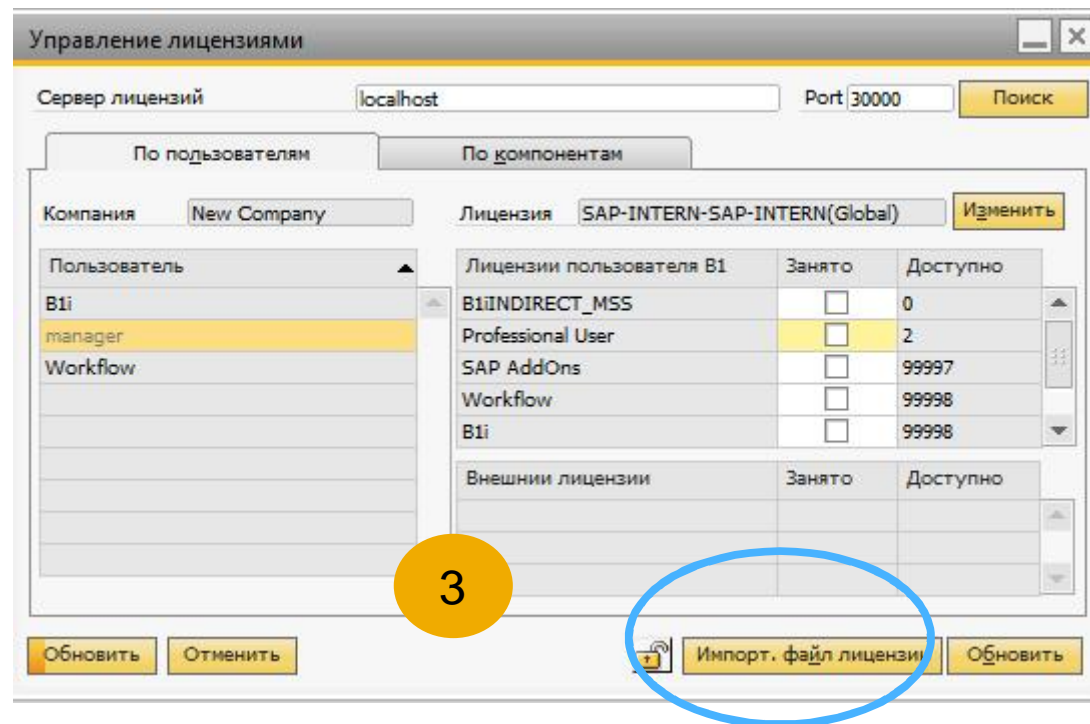
Add SAP Standard Components	
Component	Number of Users
<input type="checkbox"/>	
<input type="checkbox"/> Limited Financials User	2
<input type="checkbox"/> Limited Logistics User	3

Последовательность действий:
1.Получение аппаратного ключа
2.Запрос лицензионного ключа

Запрос лицензионного ключа (продолжение)

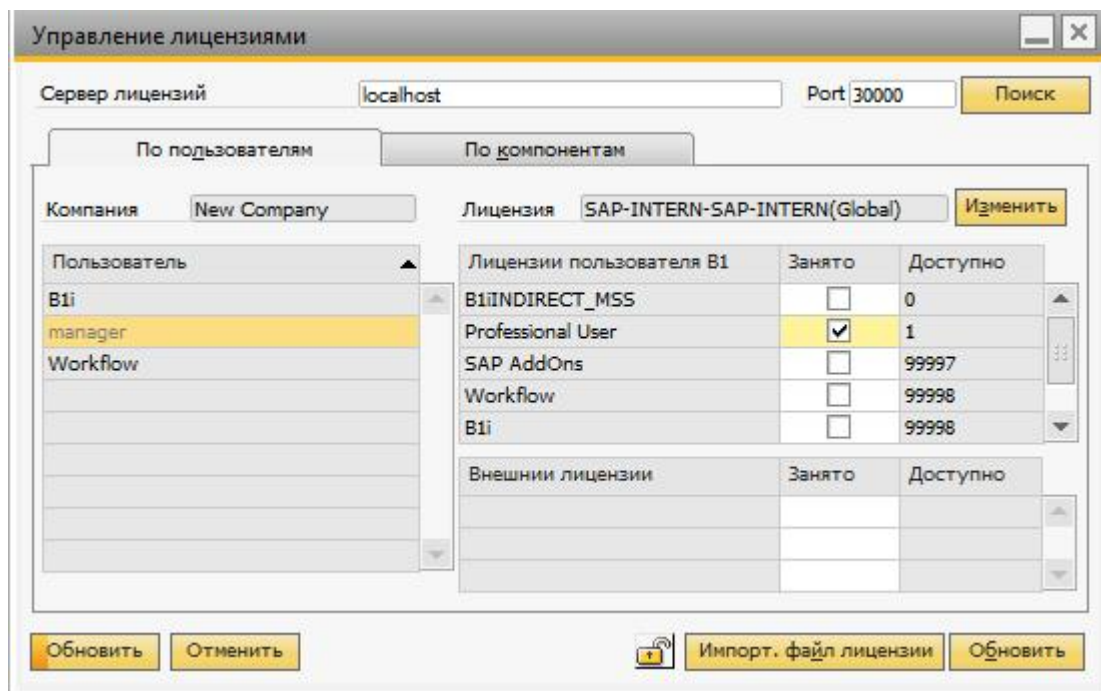


Последовательность действий:
1.Получение аппаратного ключа
2.Запрос лицензионного ключа
3.Импорт файла лицензионного ключа



Управление лицензиями

Администрирование > Лицензия > Управление лицензиями



1. Выберите пользователя
2. Присвойте пользователю лицензию (можно присвоить лицензии разных типов)
3. Если необходимо, присвойте внешние лицензии

Служба проверки лицензий (LVS)



- Собирает информацию и предлагает требования к лицензиям на основе фактического использования

SAP LVS Report Viewer

Server Address: * http://NCEN60166887A:30005

Date from: * 01/01/2010

Date until: * 12/31/2010

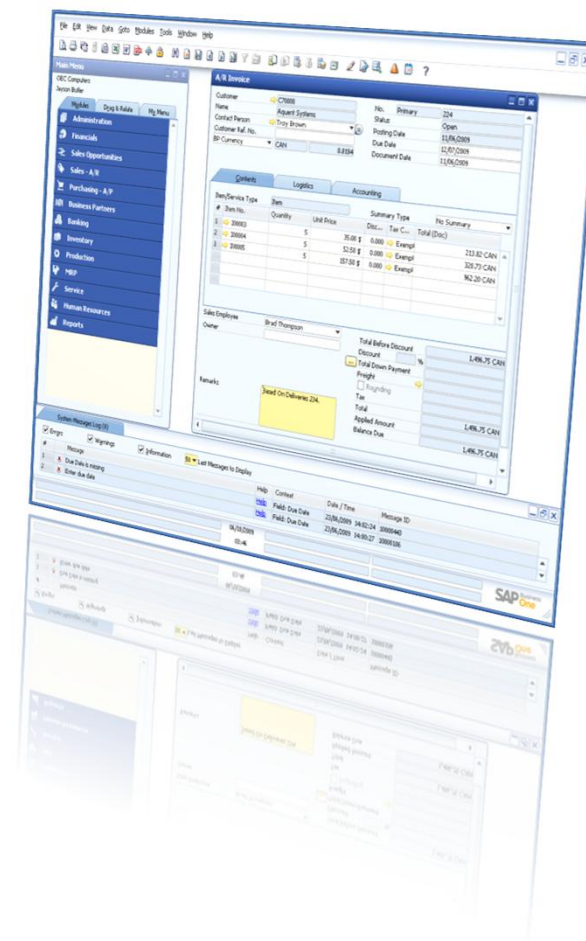
Report: * License Requirement per Machine

Description: Displays the access dates and required license type for each user accessing the specified database from a particular machine.

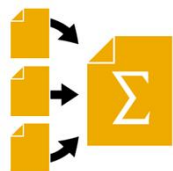
Query

Database	Machine_Name	Required_License_Type	Usage_Date_From	Usage_Date_To	User_ID
SBODemoFR	NCEN60166887A	L.CRM or L.Financials or L.Logistics or Professional	20100326	20100326	bill
SBODemoUS	NCEN60166887A	L.Financials or L.Logistics or Professional	20100326	20100330	bill
SBODemoFR	NCEV00000010A	L.CRM or L.Financials or L.Logistics or Professional	20100329	20100329	bill
SBODemoUS	NCEV00000010A	L.CRM or Professional	20100324	20100329	bill
SBODemoFR	NCEN60166887A	L.CRM or L.Financials or L.Logistics or Professional	20100324	20100324	manager
SBODemoUS	NCEN60166887A	Professional	20100324	20100412	manager
SBODemoFR	NCEN60166887A	L.CRM or L.Financials or L.Logistics or Professional	20100323	20100323	test
SBODemoUS	NCEN60166887A	L.Financials or L.Logistics or Professional	20100323	20100324	test

Демонстрация: управление лицензиями



Ключевые аспекты



Ключевые аспекты данной темы:

- SAP Business One использует архитектуру "клиент-сервер". Клиент может быть установлен на каждой рабочей станции пользователя. Кроме того, доступ к нему можно получить через Windows Terminal Server или Citrix. Осуществляется поддержка мобильных клиентов.
- В процессе инсталляции перед сервером SAP Business One Server должна быть установлена версия Crystal Reports для SAP Business One и инструменты SAP Business One Server Tools.
- Пароль пользователя инсталляции задается в процессе установки и требуется для настройки параметров Service Manager для новой инсталляции, а также для создания новых компаний.
- SAP Business One можно использовать без лицензии в течение 31 дня.
- SAP использует модель лицензирования в соответствии с именем пользователя. Лицензия должна присваиваться конкретному имени пользователя.
- После установки лицензионного ключа вы присваиваете именам пользователей отдельные лицензии из файла лицензий.



Спасибо!

Изучение раздела, посвященного
программному обеспечению и лицензированию
SAP Business One, завершено.

Спасибо за внимание.

© 2013 SAP AG. Все права защищены.

Воспроизведение и передача любого фрагмента настоящей публикации в любой форме и с любой целью без явного разрешения SAP AG запрещены. Информация в данном документе может быть изменена без предварительного уведомления.

Некоторые программные продукты, предлагаемые компанией SAP AG и ее дистрибьюторами, содержат запатентованные компоненты от других поставщиков программного обеспечения.

Microsoft, Windows, Excel, Outlook, PowerPoint, Silverlight и Visual Studio являются зарегистрированными торговыми марками корпорации Microsoft.

IBM, DB2, DB2 Universal Database, System i, System i5, System p, System p5, System x, System z, System z10, z10, z/VM, z/OS, OS/390, zEnterprise, PowerVM, Power Architecture, Power Systems, POWER7, POWER6+, POWER6, POWER, PowerHA, pureScale, PowerPC, BladeCenter, System Storage, Storwize, XIV, GPFS, HACMP, RETAIN, DB2 Connect, RACF, Redbooks, OS/2, AIX, Intelligent Miner, WebSphere, Tivoli, Informix и Smarter Planet являются торговыми марками или зарегистрированными торговыми марками IBM Corporation.

Linux является зарегистрированной торговой маркой Линуса Торвальдса на территории США и других стран.

Adobe, логотип Adobe, Acrobat, PostScript и Reader являются торговыми марками или зарегистрированными торговыми марками Adobe Systems Incorporated на территории США и других стран.

Oracle и Java являются зарегистрированными торговыми марками компании Oracle и ее аффилированных компаний.

UNIX, X/Open, OSF/1 и Motif являются зарегистрированными торговыми марками Open Group.

Citrix, ICA, Program Neighborhood, MetaFrame, WinFrame, VideoFrame и MultiWin являются зарегистрированными торговыми марками Citrix Systems, Inc.

HTML, XML, XHTML и W3C являются торговыми марками или зарегистрированными торговыми марками W3C®, World Wide Web Consortium, Технологический институт штата Массачусетс.

Apple, App Store, iBooks, iPad, iPhone, iPhoto, iPod, iTunes, Multi-Touch, Objective-C, Retina, Safari, Siri и Xcode являются торговыми марками или зарегистрированными торговыми марками Apple Inc.

iOS является зарегистрированной торговой маркой Cisco Systems Inc.

Google App Engine, Google Apps, Google Checkout, Google Data API, Google Maps, Google Mobile Ads, Google Mobile Updater, Google Mobile, Google Store, Google Sync, Google Updater, Google Voice, Google Mail, Gmail, YouTube, Dalvik и Android являются торговыми марками или зарегистрированными торговыми марками Google Inc.

INTERMEC является зарегистрированной торговой маркой Intermec Technologies Corporation.

Wi-Fi является зарегистрированной торговой маркой Wi-Fi Alliance.

Bluetooth является зарегистрированной торговой маркой Bluetooth SIG Inc.

Motorola является зарегистрированной торговой маркой Motorola Trademark Holdings LLC.

Computor является зарегистрированной торговой маркой Computor Wirtschaftsinformatik GmbH.

SAP, R/3, SAP NetWeaver, Duet, PartnerEdge, ByDesign, SAP BusinessObjects Explorer, StreamWork, SAP HANA и другие продукты и сервисы SAP, упоминаемые в данном документе, а также их соответствующие логотипы являются торговыми марками или зарегистрированными торговыми марками SAP AG на территории Германии и других стран.

Business Objects и логотип Business Objects, BusinessObjects, Crystal Reports, Crystal Decisions, Web Intelligence, Xcelsius и другие продукты и сервисы Business Objects, упоминаемые в данном документе, а также их соответствующие логотипы являются торговыми марками или зарегистрированными торговыми марками Business Objects Software Ltd. Business Objects входит в группу компаний SAP.

Sybase и Adaptive Server, iAnywhere, Sybase 365, SQL Anywhere и другие продукты и сервисы Sybase, упоминаемые в данном документе, а также их соответствующие логотипы являются торговыми марками или зарегистрированными торговыми марками Sybase, Inc. Sybase входит в группу компаний SAP.

Crossgate, m@gic EDDY, B2B 360° и B2B 360° Services являются зарегистрированными торговыми марками Crossgate AG на территории Германии и других стран. Crossgate входит в группу компаний SAP.

Все прочие упоминаемые в данном документе названия продуктов и сервисов являются торговыми марками соответствующих компаний. Данные в настоящем документе предоставлены исключительно в информационных целях. Национальные спецификации продуктов могут различаться.